

Dell™ Inspiron™ 11 Podręcznik serwisowy

[Zanim zaczniesz](#)

[Akumulator](#)

[Klawiatura](#)

[Podparcie dłoni](#)

[Głośniki](#)

[Dysk twardy](#)

[Moduł pamięci](#)

[Wspornik podparcia dłoni](#)

[Płyta LED](#)

[Wentylator procesora](#)

[Wewnętrzna karta z technologią bezprzewodową Bluetooth](#)

[Bateria pastylkowa](#)

[Bezprzewodowe karty Mini-Card](#)

[Radiator procesora](#)

[Płyta modułów procesora i pamięci](#)

[Płyta we/wy](#)

[Złącze zasilacza sieciowego](#)

[Wyświetlacz](#)


[Płyta kamery](#)

[Płyta systemowa](#)

[Ładowanie systemu BIOS](#)

[Szczegółowe dane techniczne](#)

Uwagi, przestrogi i ostrzeżenia

 **UWAGA:** Napis UWAGA wskazuje na ważną informację, która pozwala lepiej wykorzystać posiadany system komputerowy.

 **OSTRZEŻENIE:** PRZESTROGA oznacza możliwość uszkodzenia sprzętu lub utraty danych, a także przedstawia sposób uniknięcia problemu.

 **PRZESTROGA:** Napis OSTRZEŻENIE informuje o sytuacjach, w których występuje ryzyko uszkodzenia sprzętu, obrażeń ciała lub śmierci.

Informacje zawarte w tym dokumencie mogą zostać zmienione bez uprzedzenia.
© 2009 Dell Inc. Wszelkie prawa zastrzeżone.

Powielanie dokumentu w jakikolwiek sposób bez pisemnej zgody firmy Dell Inc. jest surowo zabronione.

Znaki towarowe użyte w tekście: *Dell*, logo *DELL* i *Inspiron* są znakami towarowymi firmy Dell Inc.; *Bluetooth* jest zastrzeżonym znakiem towarowym, będącym własnością firmy Bluetooth SIG, Inc. i używanym przez firmę Dell w ramach licencji; logo *Microsoft*, *Windows*, *Windows Vista*, i logo przycisku start systemu *Windows Vista* są albo znakami towarowymi albo zastrzeżonymi znakami towarowymi firmy Microsoft Corporation w Stanach Zjednoczonych i/lub innych krajach; *Intel*, *Celeron*, i *Pentium* są zastrzeżonymi znakami towarowymi firmy Intel Corporation w Stanach Zjednoczonych i w innych krajach.

Tekst może zawierać także inne znaki towarowe i nazwy towarowe, odnoszące się do podmiotów posiadających prawa do tych znaków i nazw lub do ich produktów. Firma Dell Inc. nie rości sobie żadnych praw do znaków i nazw towarowych innych niż jej własne.

Model zgodny z normą serii P03T; Typ zgodny z normą: P03T001

Sierpień 2009 Wersja A00

[Powrót do spisu treści](#)

Złącze zasilacza sieciowego

Dell™ Inspiron™ 11 Podręcznik serwisowy

- [Wymontowywanie złącza zasilacza sieciowego](#)
- [Instalowanie złącza zasilacza sieciowego](#)

⚠ PRZESTROGA: Przed przystąpieniem do czynności wymagających otwarcia obudowy komputera należy zapoznać się z instrukcjami dotyczącymi bezpieczeństwa dostarczonymi z komputerem. Więcej informacji o zasadach bezpieczeństwa znajduje się na stronie dotyczącej przestrzegania przepisów, pod adresem www.dell.com/regulatory_compliance.

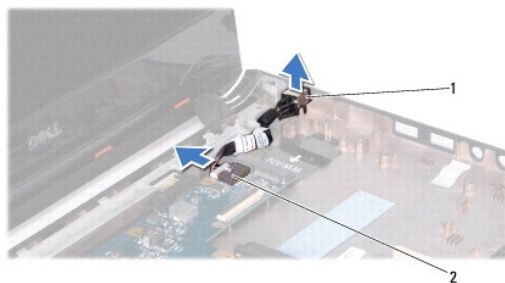
⚠ OSTRZEŻENIE: Naprawiać komputer może tylko przeszkolony pracownik serwisu. Uszkodzenia wynikające z napraw serwisowych nieautoryzowanych przez firmę Dell™ nie są objęte gwarancją.

⚠ OSTRZEŻENIE: Aby uniknąć wyładowania elektrostatycznego, należy odprowadzać ładunki z ciała za pomocą opaski uziemiającej zakładanej na nadgarstek lub dotykając co pewien czas niemalowanej metalowej powierzchni (np. złącza z tyłu komputera).

⚠ OSTRZEŻENIE: Aby uniknąć uszkodzenia płyty systemowej, przed rozpoczęciem pracy wewnątrz komputera należy wyjąć akumulator (zobacz [Wyjmowanie baterii](#)).

Wymontowywanie złącza zasilacza sieciowego

1. Postępuj zgodnie z procedurami opisanymi w [Zanim zaczniesz](#).
2. Wyjmij akumulator (zobacz [Wyjmowanie baterii](#)).
3. Wymontuj klawiaturę (zobacz [Wymontowywanie klawiatury](#)).
4. Wymontuj podparcie dłoni (zobacz [Wymontowywanie podparcia dłoni](#)).
5. Odłącz kabel głośnika od złącza kabla głośnika na płycie we/wy (zobacz [Wymontowywanie głośników](#)).
6. Wymontuj dysk twardy (patrz [Wymontowywanie dysku twardego](#)).
7. Zdemontuj moduł pamięci (patrz [Demontaż modułu pamięci](#)).
8. Wymontuj wspornik podparcia dłoni (patrz [Wymontowywanie wspornika podparcia dłoni](#)).
9. Wymontuj płytę we/wy (zobacz [Wymontowywanie płyty we/wy](#)).
10. Odłącz kable antenowe od karty WWAN, jeśli ją zamontowano (zobacz [Wyjmowanie karty WWAN](#)).
11. Odłącz kable antenowe od karty WLAN, jeśli ją zamontowano (zobacz [Wyjmowanie karty sieci WLAN](#)).
12. Zapamiętaj ułożenie kabli i ostrożnie wyjmij kable antenowe kart Mini- Card z ich przewodnic.
13. Odłącz kabel złącza zasilacza sieciowego od złącza na płycie systemowej.
14. Wyjmij złącze zasilacza sieciowego z podstawy komputera.



1	Złącze zasilacza sieciowego	2	Złącze płyty systemowej
---	-----------------------------	---	-------------------------

Instalowanie złącza zasilacza sieciowego

1. Postępuj zgodnie z procedurami opisanymi w [Zanim zaczniesz](#).
2. Umieść złącze kabla zasilacza sieciowego na płycie systemowej.
3. Podłącz kabel złącza zasilacza sieciowego do złącza na płycie systemowej.
4. Przeciągnij kable antenowe kart Mini-Card przez prowadnice.
5. Podłącz kable antenowe do karty WWAN, jeśli ją zamontowano (zobacz [Wkładanie karty WWAN](#)).
6. Podłącz kable antenowe do karty WLAN, jeśli ją zamontowano (zobacz [Montaż karty sieci WLAN](#)).
7. Zamontuj płytę we/wy (zobacz [Instalowanie płyty we/wy](#)).
8. Zainstaluj wspornik podparcia dłoni (patrz [Instalowanie wspornika podparcia dłoni](#)).
9. Zamontuj moduł pamięci (patrz [Instalowanie modułu pamięci](#)).
10. Zainstaluj dysk twardy (patrz [Wymiana dysku twardego](#)).
11. Podłącz kabel głośnika do złącza kabla głośnika na płycie we/wy (zobacz [Instalowanie głośników](#)).
12. Zainstaluj podparcie dłoni (zobacz [Instalowanie podparcia dłoni](#)).
13. Zainstaluj klawiaturę (zobacz [Instalowanie klawiatury](#)).
14. Zainstaluj akumulator (zobacz [Wymiana akumulatora](#)).

 **OSTRZEŻENIE:** Przed włączeniem komputera przykręć wszystkie wkręty i sprawdź, czy wewnątrz komputera nie pozostały jakieś niepotrzebne wkręty. Pominięcie tej czynności może spowodować uszkodzenie komputera.

[Powrót do spisu treści](#)

[Powrót do spisu treści](#)

Zanim zaczniesz

Dell™ Inspiron™ 11 Podręcznik serwisowy

- [Zalecane narzędzia](#)
- [Wyłączanie komputera](#)
- [Przed wykonaniem pracy we wnętrzu komputera](#)

W tej sekcji znajdują się procedury usuwania i instalacji elementów komputera. O ile nie podano inaczej, każda procedura zakłada spełnienie następujących warunków:

1. Użytkownik wykonał czynności opisane w podrozdziałach [Wyłączanie komputera](#) i [Przed wykonaniem pracy we wnętrzu komputera](#).
1. Użytkownik zapoznał się z informacjami dotyczącymi bezpieczeństwa, jakie zostały dostarczone z komputerem.
1. Element można wymienić lub — jeśli został zakupiony oddzielnie — zainstalować, wykonując procedurę demontażu w odwrotnej kolejności.



Zalecane narzędzia

Procedury w tym dokumencie mogą wymagać użycia następujących narzędzi:

1. Małego wkrętaka z płaskim końcem
1. Wkrętaka krzyżowego
1. Rysika z tworzywa sztucznego
1. Wykonywalny program aktualizacyjny systemu BIOS dostępny w witrynie support.dell.com


Wyłączanie komputera


 **OSTRZEŻENIE:** Aby zapobiec utracie danych, przed wyłączeniem komputera zapisz i zamknij wszystkie otwarte pliki oraz zamknij wszystkie otwarte programy.


1. Zapisz i zamknij wszystkie otwarte pliki, a także zamknij wszystkie otwarte programy.
2. Zamknij system operacyjny: kliknij przycisk **Start** , kliknij strzałkę , a następnie kliknij przycisk **Zamknij**.
3. Upewnij się, że komputer jest wyłączony. Jeśli komputer nie wyłączył się automatycznie po zamknięciu systemu operacyjnego, naciśnij przycisk zasilania i przytrzymaj go, aż komputer się wyłączy.


Przed wykonaniem pracy we wnętrzu komputera


Stosowanie się do poniższych zaleceń dotyczących bezpieczeństwa pomoże w zapewnieniu bezpieczeństwa użytkownika oraz w ochronie komputera.


 **PRZESTROGA:** Przed przystąpieniem do czynności wymagających otwarcia obudowy komputera należy zapoznać się z instrukcjami dotyczącymi bezpieczeństwa dostarczonymi z komputerem. Więcej informacji o zasadach bezpieczeństwa znajduje się na stronie dotyczącej przestrzegania przepisów, pod adresem www.dell.com/regulatory_compliance.

 **OSTRZEŻENIE:** Aby uniknąć wyładowania elektrostatycznego, należy odprowadzać ładunki z ciała za pomocą opaski uziemiającej zakładanej na nadgarstek lub dotykając co pewien czas niemalowanej metalowej powierzchni (np. złącza za tyłu komputera).

 **OSTRZEŻENIE:** Delikatnie obchodź się z elementami i kartami. Nie dotykaj komponentów ani styków karty. Trzymaj kartę za krawędzie lub metalowy wspornik. Takie elementy, jak mikroprocesor należy trzymać za brzegi, a nie za wyprowadzenia.

 **OSTRZEŻENIE:** Naprawiać komputer może tylko przeszkolony pracownik serwisu. Uszkodzenia wynikające z napraw nieautoryzowanych przez firmę Dell nie są objęte gwarancją.

 **OSTRZEŻENIE:** Przy odłączaniu kabla należy pociągnąć za wtyczkę lub uchwyt, a nie za sam kabel. Niektóre kable są wyposażone w złącza z zatrzaskami blokującymi - w przypadku odłączania kabla tego typu należy wcześniej przycisnąć zatrzaski. Pociągając za złącza, trzymaj je w linii prostej, aby uniknąć zagięcia styków. Ponadto przed podłączeniem kabla należy upewnić się, że oba złącza są prawidłowo zorientowane i nie są skrzywione.

 **OSTRZEŻENIE:** Aby uniknąć uszkodzenia komputera, wykonaj następujące czynności przed rozpoczęciem pracy wewnątrz komputera.

1. Aby uchronić obudowę komputera przed zarysowaniami, należy sprawdzić, czy powierzchnia robocza jest płaska i czysta.

2. Wyłącz komputer (zobacz [Wyłączanie komputera](#)) i wszystkie przyłączone urządzenia.

△ OSTRZEŻENIE: Aby odłączyć kabel sieciowy, należy najpierw odłączyć go od komputera, a następnie od urządzenia sieciowego.

3. Odłącz od komputera wszelkie kable telefoniczne oraz sieciowe.
4. Naciśnij i wysuń wszelkie karty pamięci znajdujące się w czytniku kart pamięci.
5. Odłącz komputer oraz wszystkie podłączone urządzenia od gniazd elektrycznych.
6. Odłącz wszystkie urządzenia przyłączone do komputera.

△ OSTRZEŻENIE: Aby uniknąć uszkodzenia płyty systemowej, przed rozpoczęciem pracy wewnątrz komputera należy wyjąć akumulator (zobacz [Wymowanie baterii](#)).

7. Wyjmij akumulator (zobacz [Wymowanie baterii](#)).
8. Postaw komputer w normalnym położeniu, otwórz wyświetlacz, a następnie naciśnij przycisk zasilania, aby odprowadzić ładunki elektryczne z płyty systemowej.


[Powrót do spisu treści](#)

[Powrót do spisu treści](#)

Ładowanie systemu BIOS

Dell™ Inspiron™ 11 Podręcznik serwisowy

1. Podłącz zasilacz do komputera i sprawdź, czy akumulator jest prawidłowo zainstalowany, a kabel sieciowy podłączony do odpowiedniego gniazda.
2. Włącz komputer.
3. Znajdź najnowszy plik z aktualizacją systemu BIOS w witrynie support.dell.com.
4. Kliknij kolejno opcje **Drivers & Downloads** (Sterowniki i pliki do pobrania) → **Select Model** (Wybierz model).
5. Wybierz typ produktu z listy **Select Your Product Family** (Wybierz rodzinę produktów).
6. Wybierz markę produktu z listy **Select Your Product Line** (Wybierz linię produktów).
7. Wybierz numer modelu produktu z listy **Select Your Product Model** (Wybierz model produktu).

 **UWAGA:** Aby po wybraniu jednego z modeli rozpocząć tę procedurę od początku, kliknij opcję **Start Over** (Rozpocznij od nowa) na górze po prawej stronie menu.

8. Kliknij przycisk **Confirm** (Potwierdź).
9. Zostanie wyświetlona lista wyników. Kliknij pozycję **BIOS**.
10. Kliknij polecenie **Download Now** (Pobierz teraz), aby pobrać najnowszy plik BIOS.
Zostanie wyświetlone okno **File Download** (Pobieranie pliku).
11. Kliknij polecenie **Save** (Zapisz), aby zapisać plik na pulpicie. Plik zostanie pobrany i zapisany na pulpicie.
12. Po wyświetleniu okna **Download Complete** (Pobieranie ukończono) kliknij przycisk **Close** (Zamknij).
Na pulpicie pojawi się ikona pliku o takim samym tytule jak nazwa pobranego pliku aktualizacji systemu BIOS.
13. Kliknij dwukrotnie ikonę pliku na pulpicie i postępuj zgodnie z instrukcjami wyświetlanymi na ekranie.

[Powrót do spisu treści](#)

[Powrót do spisu treści](#)

Wewnętrzna karta z technologią bezprzewodową Bluetooth

Dell™ Inspiron™ 11 Podręcznik serwisowy

- [Wymywanie karty Bluetooth](#)
- [Instalowanie karty Bluetooth](#)

⚠ PRZESTROGA: Przed przystąpieniem do czynności wymagających otwarcia obudowy komputera należy zapoznać się z instrukcjami dotyczącymi bezpieczeństwa dostarczonymi z komputerem. Więcej informacji o zasadach bezpieczeństwa znajduje się na stronie dotyczącej przestrzegania przepisów, pod adresem www.dell.com/regulatory_compliance.

⚠ OSTRZEŻENIE: Naprawiać komputer może tylko przeszkolony pracownik serwisu. Uszkodzenia wynikające z napraw serwisowych nieautoryzowanych przez firmę Dell™ nie są objęte gwarancją.

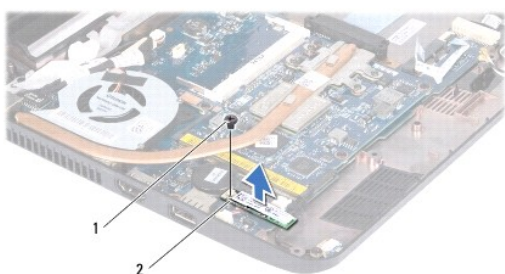
⚠ OSTRZEŻENIE: Aby uniknąć wyładowania elektrostatycznego, należy odprowadzać ładunki z ciała za pomocą opaski uziemiającej zakładanej na nadgarstek lub dotykając co pewien czas niemalowanej metalowej powierzchni (np. złącza z tyłu komputera).

⚠ OSTRZEŻENIE: Aby uniknąć uszkodzenia płyty systemowej, przed rozpoczęciem pracy wewnątrz komputera należy wyjąć akumulator (zobacz [Wymywanie baterii](#)).

Jeśli karta z technologią bezprzewodową Bluetooth® została zamówiona wraz z komputerem, jest zainstalowana fabrycznie.

Wymywanie karty Bluetooth

1. Postępuj zgodnie z procedurami opisanymi w części [Zanim zaczniesz](#).
2. Wyjmij akumulator (zobacz [Wymywanie baterii](#)).
3. Wymontuj klawiaturę (zobacz [Wymontowywanie klawiatury](#)).
4. Wymontuj podparcie dłoni (zobacz [Wymontowywanie podparcia dłoni](#)).
5. Odłącz kabel głośnika od złącza kabla głośnika na płycie we/wy (zobacz [Wymontowywanie głośników](#)).
6. Wymontuj dysk twardy (patrz [Wymontowywanie dysku twardego](#)).
7. Zdemontuj moduł pamięci (patrz [Demontaż modułu pamięci](#)).
8. Wymontuj wspornik podparcia dłoni (patrz [Wymontowywanie wspornika podparcia dłoni](#)).
9. Wykręć wkręt mocujący kartę Mini-Card do płyty systemowej.
10. Podnieś kartę Bluetooth, aby odłączyć ją od złącza płyty systemowej.



1	wkręt	2	karta Bluetooth
---	-------	---	-----------------

Instalowanie karty Bluetooth

1. Postępuj zgodnie z procedurami opisanymi w [Zanim zaczniesz](#).

2. Wyrównaj złącze na karcie Bluetooth ze złączem na płycie systemowej, a następnie wciśnij delikatnie kartę.
3. Wkręć wkręt mocujący kartę Mini-Card do płyty systemowej.
4. Zainstaluj wspornik podparcia dłoni (patrz [Instalowanie wspornika podparcia dłoni](#)).
5. Zamontuj moduł pamięci (patrz [Instalowanie modułu pamięci](#)).
6. Zainstaluj dysk twardy (patrz [Wymiana dysku twardego](#)).
7. Podłącz kabel głośnika do złącza kabla głośnika na płycie we/wy (zobacz [Instalowanie głośników](#)).
8. Zainstaluj podparcie dłoni (zobacz [Instalowanie podparcia dłoni](#)).
9. Zainstaluj klawiaturę (zobacz [Instalowanie klawiatury](#)).
10. Zainstaluj akumulator (zobacz [Wymiana akumulatora](#)).

 **OSTRZEŻENIE:** Przed włączeniem komputera przykręć wszystkie wkręty i sprawdź, czy wewnątrz komputera nie pozostały jakieś niepotrzebne wkręty. Pominięcie tej czynności może spowodować uszkodzenie komputera.

[Powrót do spisu treści](#)

[Powrót do spisu treści](#)

Płyta kamery

Dell™ Inspiron™ 11 Podręcznik serwisowy

- [Demontaż płyty kamery](#)
- [Montaż płyty kamery](#)

⚠ PRZESTROGA: Przed przystąpieniem do czynności wymagających otwarcia obudowy komputera należy zapoznać się z instrukcjami dotyczącymi bezpieczeństwa dostarczonymi z komputerem. Więcej informacji o zasadach bezpieczeństwa znajduje się na stronie dotyczącej przestrzegania przepisów, pod adresem www.dell.com/regulatory_compliance.

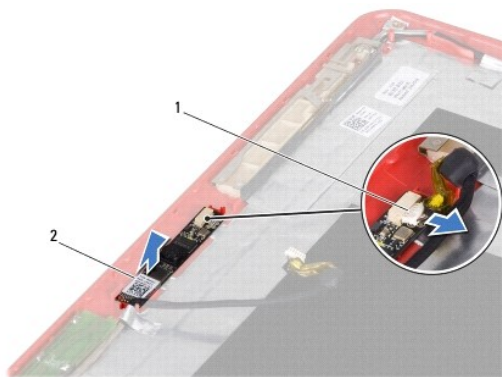
⚠ OSTRZEŻENIE: Naprawiać komputer może tylko przeszkolony pracownik serwisu. Uszkodzenia wynikające z napraw serwisowych nieautoryzowanych przez firmę Dell™ nie są objęte gwarancją.

⚠ OSTRZEŻENIE: Aby uniknąć wyładowania elektrostatycznego, należy odprowadzać ładunki z ciała za pomocą opaski uziemiającej zakładanej na nadgarstek lub dotykając co pewien czas niemalowanej metalowej powierzchni (np. złącza z tyłu komputera).

⚠ OSTRZEŻENIE: Aby uniknąć uszkodzenia płyty systemowej, przed rozpoczęciem pracy wewnątrz komputera należy wyjąć akumulator (zobacz [Wymowanie baterii](#)).

Demontaż płyty kamery

1. Postępuj zgodnie z procedurami opisanymi w [Zanim zaczniesz](#).
2. Wyjmij akumulator (zobacz [Wymowanie baterii](#)).
3. Wymontuj klawiaturę (zobacz [Wymontowywanie klawiatury](#)).
4. Wymontuj podparcie dłoni (zobacz [Wymontowywanie podparcia dłoni](#)).
5. Odłącz kabel głośnika od złącza kabla głośnika na płycie we/wy (zobacz [Wymontowywanie głośników](#)).
6. Wymontuj dysk twardy (patrz [Wymontowywanie dysku twardego](#)).
7. Zdemontuj moduł pamięci (patrz [Demontaż modułu pamięci](#)).
8. Wymontuj wspornik podparcia dłoni (patrz [Wymontowywanie wspornika podparcia dłoni](#)).
9. Wymontuj zespół wyświetlacza (zobacz [Wymontowywanie zespołu wyświetlacza](#)).
10. Zdejmij osłony zawiasów (zobacz [Zdejmowanie osłon zawiasów](#)).
11. Zdejmij oprawę wyświetlacza (zobacz [Wymontowywanie oprawy wyświetlacza](#)).
12. Wymontuj panel wyświetlacza (zobacz [Wymontowywanie panelu wyświetlacza](#)).
13. Odłącz kabel kamery od złącza na karcie kamery.
14. Wyjmij płytę kamery z tylnej pokrywy wyświetlacza.



Montaż płyty kamery

1. Postępuj zgodnie z procedurami opisanymi w [Zanim zaczniesz](#).
2. Zamontuj płytę kamery na pokrywie wyświetlacza.
3. Podłącz kabel kamery do złącza na płycie kamery.
4. Zainstaluj panel wyświetlacza (zobacz [Instalowanie panelu wyświetlacza](#)).
5. Zainstaluj oprawę wyświetlacza (zobacz [Instalowanie oprawy wyświetlacza](#)).
6. Załóż osłony zawiasów (zobacz [Montowanie osłon zawiasów](#)).
7. Zainstaluj zespół wyświetlacza (zobacz [Instalowanie zespołu wyświetlacza](#)).
8. Zainstaluj wspornik podparcia dłoni (patrz [Instalowanie wspornika podparcia dłoni](#)).
9. Zamontuj moduł pamięci (patrz [Instalowanie modułu pamięci](#)).
10. Zainstaluj dysk twardy (patrz [Wymiana dysku twardego](#)).
11. Podłącz kabel głośnika do złącza kabla głośnika na płycie we/wy (zobacz [Instalowanie głośników](#)).
12. Zainstaluj podparcie dłoni (zobacz [Instalowanie podparcia dłoni](#)).
13. Zainstaluj klawiaturę (zobacz [Instalowanie klawiatury](#)).
14. Zainstaluj akumulator (zobacz [Wymiana akumulatora](#)).

⚠ OSTRZEŻENIE: Przed włączeniem komputera przykręć wszystkie wkręty i sprawdź, czy wewnątrz komputera nie pozostały jakieś niepotrzebne wkręty. Pomińnięcie tej czynności może spowodować uszkodzenie komputera.



[Powrót do spisu treści](#)

[Powrót do spisu treści](#)

Szczegółowe dane techniczne

Dell™ Inspiron™ 11 Podręcznik serwisowy

W tej sekcji podano informacje, które mogą być potrzebne podczas konfigurowania i modernizacji komputera bądź aktualizowania sterowników.

 **UWAGA:** Oferowane opcje mogą być różne w różnych krajach. Aby uzyskać więcej informacji dotyczących konfiguracji komputera, kliknij kolejno **Start**  → **Pomoc i obsługa techniczna** i wybierz opcję wyświetlenia informacji dotyczących komputera.

Procesor	
Rodzaj	Intel® Celeron® Intel Pentium®
Częstotliwość magistrali zewnętrznej	800 MHz
Pamięć podręczna L2	1 MB lub 2 MB
Pamięć	
Złącza	jedno, dostępne od wewnątrz gniazdo SO-DIMM
Typ pamięci	800 MHz DDR2
Możliwość konfiguracji pamięci	1 GB, 2 GB lub 4 GB
Informacje o komputerze	
Systemowy zestaw układów	Intel GS45
Szerokość magistrali danych	64 bity
Szerokość magistrali DRAM	jednokanałowe magistrale 64-bitowe
Szerokość szyny adresowej procesora	32 bity
Pamięć Flash EPROM	1 MB
Łączność	
Karta sieciowa	10/100 Ethernet LAN na płycie systemowej
Komunikacja bezprzewodowa	wewnętrzna karta sieciowa WiFi WLAN Mini-Card Opcjonalne karty WWAN i Bluetooth® Mini-Card
Wideo	
UMA:	
Standard grafiki	zintegrowana z płytą systemową
Kontroler grafiki	zintegrowana karta graficzna Intel GS45 UMA
Pamięć kontrolera grafiki	Dynamiczna, zależna od wielkości pamięci systemowej
Interfejs wyświetlacza LCD	interfejs (LVDS)
Dźwięk	
Typ audio	czterokanałowy dźwięk o wysokiej rozdzielczości
Kontroler audio	Realtek ALC272
Interfejs wewnętrzny	Intel High Definition Audio
Głośnik	dwa głośniki 1 W
Porty i złącza	
Dźwięk	jedno złącze mikrofonu, jedno złącze głośnika stereo/słuchawek mono
Mini-Card	jedno pełnowymiarowe gniazdo kart Mini-Card i jedno półkowe gniazdo kart Mini-Card, obsługuje podwójny interfejs

Karta sieciowa	jedno złącze RJ45	
USB	dwa 4-stykowe złącza zgodne ze standardem USB 2.0	
	jedno 4-stykowe złącze zasilania zgodne ze standardem USB 2.0	
HDMI	jedno złącze HDMI	
Wyświetlacz		
Rodzaj	WLED HD 11,6 cala z technologią TrueLife	
<i>Wymiary:</i>		
Wysokość	144 mm (5,7 cala)	
Szerokość	256,12 mm (10,1 cala)	
Przekątna	293,83 mm (11,6 cala)	
Maksymalna rozdzielczość	1366 x 768, liczba kolorów: 262 tys.	
Częstotliwość odświeżania	60 Hz	
Kąt rozwarcia	0° (zamknięty) do 135°	
Luminancja	180 min. 200 typ. cd/m ²	
<i>Kąty widzenia:</i>		
Poziomo	±40° min	
Pionowo	+15°/-30° min	
Rozstaw pikseli	0,1875 x 0,1875 mm	
Regulacja	Jasność można regulować za pomocą skrótów klawiaturowych (aby uzyskać więcej informacji, patrz Przewodnik po technologiach firmy Dell znajdujący się na dysku twardym lub w witrynie support.dell.com).	
Klawiatura (Podświetlana)		
Liczba klawiszy	86 (USA); 87 (Zjednoczone Królestwo/Brazylia); 90 (Japonia)	
Układ klawiatury	QWERTY	
Kamera		
Matryca	1,3 megapiksela	
Rozdzielczość wideo	640 x 480 przy 30 klatkach/sek. (maks.)	
Boczny kąt widzenia	66°	
Panel dotykowy		
Rozdzielczość położenia X/Y (tryb tabliczki graficznej)	240 cpi	
<i>Rozmiar:</i>		
Szerokość	obszar czułości sensora 84,45 mm (3,32 cala)	
Wysokość	41,6 mm (1,64 cala) prostokąt	
Akumulator		
Rodzaj	3-komorowy litowo-jonowy	6-komorowy litowo-jonowy
Atrybuty	3-komorowy	6-komorowy
Głębokość	23,1 mm (0,91 cala)	45,62 mm (1,80 cala)
Wysokość	39,04 mm (1,54 cala)	45,7 mm (1,80 cala)
Szerokość	204,14 mm (8,04 cala)	214,0 mm (8,42 cala)
Masa	0,165 kg (0,36 funta)	0,350 kg (0,77 funta)
Napięcie	11,1 V prądu stałego	11,1 V prądu stałego
Czas ładowania, kiedy komputer jest wyłączony (przybliżony)	3 godziny (3-komorowy)	4 godziny (6-komorowy)
Czas pracy	Czas pracy przy zasilaniu akumulatorowym zależy od warunków użytkowania; w przypadku korzystania z funkcji wymagających dużej ilości energii czas ten może być znacznie krótszy. Aby uzyskać więcej informacji, patrz Przewodnik po technologiach firmy Dell znajdujący się na dysku twardym lub w witrynie support.dell.com .	
Okres eksploatacji (przybliżony)	300 cykli rozładowania/ładowania	

Zakres temperatur:	
Podczas pracy	od 0° do 35°C (od 32° do 95°F)
Podczas przechowywania	od -40° do 65°C (od -40° do 149°F)
Bateria pastylkowa	CR-2032
Zasilacz	
Napięcie wejściowe	100-240 V, prąd zmienny
Prąd wejściowy	1,5 A
Częstotliwość wejściowa	50-60 Hz
Moc wyjściowa	65 W
Prąd wyjściowy	3,34 A (ciągły pobór)
Znamionowe napięcie wyjściowe	19,5 ± 1 V, prąd stały
Wymiary:	
Wysokość	16 mm (0,63 cala)
Szerokość	66 mm (2,6 cala)
Długość	127 mm (5 cali)
Masa (bez kabli)	0,25 kg (0,55 funta)
Zakresy temperatur:	
Podczas pracy	od 0° do 35°C (od 32° do 95°F)
Podczas przechowywania	od -30° do 65°C (od -22° do 149°F)
Dane fizyczne	
Wysokość	16,4 mm do 25,8 mm (0,64 cala do 1,01 cala)
Szerokość	292 mm (11,49 cala)
Głębokość	214 mm (8,42 cala)
Ciężar (z akumulatorem 3-komorowym):	
Możliwość skonfigurowania do ciężaru poniżej	1,35 kg (2,98 funta)
Warunki otoczenia	
Zakres temperatur:	
Podczas pracy	od 0° do 35°C (od 32° do 95°F)
Podczas przechowywania	od -40° do 65°C (od -40° do 149°F)
Względna wilgotność (maksymalna):	
Podczas pracy	10%-90% (bez kondensacji)
Podczas przechowywania	5%-90% (bez kondensacji)
Maksymalne wibracje (z wykorzystaniem spektrum losowych wibracji, które symulują środowisko użytkownika):	
Podczas pracy	0,66 GRMS
Poza czasem pracy	1,3 GRMS
Maksymalny wstrząs (w trakcie pracy – mierzony przy uruchomionym programie Dell Diagnostics dla dysku twardego i impulsu półsinusoidalnego o długości 2 ms; poza czasem pracy – mierzony dla dysku twardego z zaparkowanymi głowicami i impulsu półsinusoidalnego o długości 2 ms):	
Podczas pracy	110 Grms
Poza czasem pracy	160 Grms
Wysokość nad poziomem morza (maksymalna):	
Podczas pracy	-15,2 do 3048 m (-50 do 10 000 stóp)
Podczas przechowywania	-15,2 do 10 668 m (-50 do 35 000 stóp)
Poziom zanieczyszczenia powietrza	G2 lub niższy, wg definicji w ISA-S71.04-1985

[Powrót do spisu treści](#)

[Powrót do spisu treści](#)

Płyta modułów procesora i pamięci

Dell™ Inspiron™ 11 Podręcznik serwisowy

- [Wymontowanie płyty modułów procesora i pamięci](#)
- [Ponowny montaż płyty modułów procesora i pamięci](#)

⚠ PRZESTROGA: Przed przystąpieniem do czynności wymagających otwarcia obudowy komputera należy zapoznać się z instrukcjami dotyczącymi bezpieczeństwa dostarczonymi z komputerem. Więcej informacji o zasadach bezpieczeństwa znajduje się na stronie dotyczącej przestrzegania przepisów, pod adresem www.dell.com/regulatory_compliance.

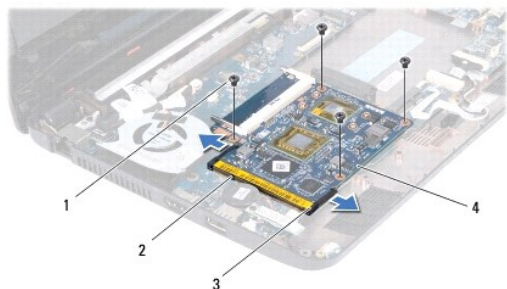
⚠ OSTRZEŻENIE: Naprawiać komputer może tylko przeszkolony pracownik serwisu. Uszkodzenia wynikające z napraw serwisowych nieautoryzowanych przez firmę Dell™ nie są objęte gwarancją.

⚠ OSTRZEŻENIE: Aby uniknąć wyładowania elektrostatycznego, należy odprowadzać ładunki z ciała za pomocą opaski uziemiającej zakładanej na nadgarstek lub dotykając co pewien czas niemalowanej metalowej powierzchni (np. złącza z tyłu komputera).

⚠ OSTRZEŻENIE: Aby uniknąć uszkodzenia płyty systemowej, przed rozpoczęciem pracy wewnątrz komputera należy wyjąć akumulator (zobacz [Wymowanie baterii](#)).

Wymontowanie płyty modułów procesora i pamięci

1. Postępuj zgodnie z procedurami opisanymi w [Zanim zaczniesz](#).
2. Wyjmij akumulator (zobacz [Wymowanie baterii](#)).
3. Wymontuj klawiaturę (zobacz [Wymontowywanie klawiatury](#)).
4. Wymontuj podparcie dłoni (zobacz [Wymontowywanie podparcia dłoni](#)).
5. Odłącz kabel głośnika od złącza kabla głośnika na płycie we/wy (zobacz [Wymontowywanie głośników](#)).
6. Wymontuj dysk twardy (patrz [Wymontowywanie dysku twardego](#)).
7. Zdemonuj moduł pamięci (patrz [Demontaż modułu pamięci](#)).
8. Wymontuj wspornik podparcia dłoni (patrz [Wymontowywanie wspornika podparcia dłoni](#)).
9. Wymontuj radiator procesora (zobacz [Wymontowywanie radiatora procesora](#)).
- ⚠ OSTRZEŻENIE:** Po wymontowaniu płyty modułów pamięci i procesora z komputera należy je przechowywać w ochronnym opakowaniu antystatycznym (zobacz „Ochrona przed wyładowaniami elektrostatycznymi” w instrukcjach bezpieczeństwa dostarczonych z komputerem).
10. Wykręć cztery śruby mocujące płytę modułów pamięci i procesora do podstawy komputera.
11. Ostrożnie odciągnij palcami zatrzaski zabezpieczające po obu stronach złącza płyty modułów pamięci i procesora, aż płyta zostanie wypchnięta do góry.



1	wkręty (4)	2	złącze płyty modułów procesora i pamięci
3	klipsy zabezpieczające (2)	4	płyta modułów procesora i pamięci

12. Wyjmij płytę modułów procesora i pamięci z płyty systemowej.

Ponowny montaż płyty modułów procesora i pamięci

1. Postępuj zgodnie z procedurami opisanymi w [Zanim zaczniesz](#).
2. Dopasuj wycięcie w płycie modułów procesora i pamięci do wypustki w gnieździe złącza.
3. Wsuń płytę modułów procesora i pamięci do gniazda pod kątem 30 stopni i naciśnij ją, aż usłyszysz kliknięcie. Jeśli nie usłyszysz kliknięcia, wyjmij płytę i zainstaluj ją ponownie.
4. Wykręć cztery śruby mocujące płytę modułów pamięci i procesora do płyty systemowej.
5. Zainstaluj radiator procesora (zobacz [Instalowanie radiatora procesora](#)).
6. Zainstaluj wspornik podparcia dłoni (patrz [Instalowanie wspornika podparcia dłoni](#)).
7. Zamontuj moduł pamięci (patrz [Instalowanie modułu pamięci](#)).
8. Zainstaluj dysk twardy (patrz [Wymiana dysku twardego](#)).
9. Podłącz kabel głośnika do złącza kabla głośnika na płycie we/wy (zobacz [Instalowanie głośników](#)).
10. Zainstaluj podparcie dłoni (zobacz [Instalowanie podparcia dłoni](#)).
11. Zainstaluj klawiaturę (zobacz [Instalowanie klawiatury](#)).
12. Zainstaluj akumulator (zobacz [Wymiana akumulatora](#)).

△ OSTRZEŻENIE: Przed włączeniem komputera przykręć wszystkie wkręty i sprawdź, czy wewnątrz komputera nie pozostały jakieś niepotrzebne wkręty. Pominięcie tej czynności może spowodować uszkodzenie komputera.

[Powrót do spisu treści](#)

[Powrót do spisu treści](#)

Radiator procesora

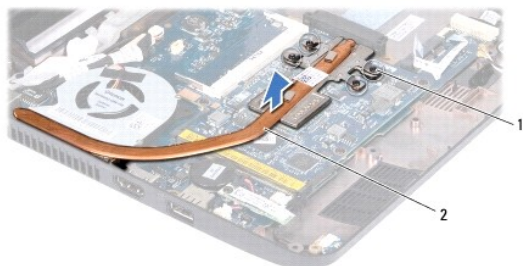
Dell™ Inspiron™ 11 Podręcznik serwisowy

- [Wymontowywanie radiatora procesora](#)
- [Instalowanie radiatora procesora](#)

- ⚠ **PRZESTROGA:** Przed przystąpieniem do czynności wymagających otwarcia obudowy komputera należy zapoznać się z instrukcjami dotyczącymi bezpieczeństwa dostarczonymi z komputerem. Więcej informacji o zasadach bezpieczeństwa znajduje się na stronie dotyczącej przestrzegania przepisów, pod adresem www.dell.com/regulatory_compliance.
- ⚠ **PRZESTROGA:** Jeśli radiator wymontowywany z komputera jest gorący, nie należy dotykać metalowej obudowy radiatora.
- ⚠ **OSTRZEŻENIE:** Naprawiać komputer może tylko przeszkolony pracownik serwisu. Uszkodzenia wynikające z napraw serwisowych nieautoryzowanych przez firmę Dell™ nie są objęte gwarancją.
- ⚠ **OSTRZEŻENIE:** Aby uniknąć wyładowania elektrostatycznego, należy odprowadzać ładunki z ciała za pomocą opaski uziemiającej zakładanej na nadgarstek lub dotykając co pewien czas niemalowanej metalowej powierzchni (np. złącza z tyłu komputera).
- ⚠ **OSTRZEŻENIE:** Aby uniknąć uszkodzenia płyty systemowej, przed rozpoczęciem pracy wewnątrz komputera należy wyjąć akumulator (zobacz [Wymowanie baterii](#)).

Wymontowywanie radiatora procesora

1. Postępuj zgodnie z procedurami opisanymi w [Zanim zaczniesz](#).
2. Wyjmij akumulator (zobacz [Wymowanie baterii](#)).
3. Wymontuj klawiaturę (zobacz [Wymontowywanie klawiatury](#)).
4. Wymontuj podparcie dłoni (zobacz [Wymontowywanie podparcia dłoni](#)).
5. Odłącz kabel głośnika od złącza kabla głośnika na płycie we/wy (zobacz [Wymontowywanie głośników](#)).
6. Wymontuj dysk twardy (patrz [Wymontowywanie dysku twardego](#)).
7. Zdemontuj moduł pamięci (patrz [Demontaż modułu pamięci](#)).
8. Wymontuj wspornik podparcia dłoni (patrz [Wymontowywanie wspornika podparcia dłoni](#)).
9. W kolejności wskazanej na radiatorze procesora poluzuj cztery wkręty uwięzione, mocujące radiator procesora do płyty systemowej.





1	wkręty mocujące (4)	2	radiator procesora
---	---------------------	---	--------------------

- ⚠ **OSTRZEŻENIE:** Aby zapewnić maksymalne chłodzenie procesora, nie należy dotykać powierzchni przewodzenia ciepła na zespole radiatora. **Substancje oleiste na skórze dłoni mogą zmniejszyć przewodność cieplną powierzchni termoprzewodzących.**

10. Zdejmij radiator procesora z płyty systemowej.

Instalowanie radiatora procesora

 **UWAGA:** Poniższa procedura zakłada, że radiator procesora został uprzednio wymontowany, a użytkownik jest gotowy do jego zamontowania.

 **UWAGA:** Oryginalną podkładkę termoprzewodzącą można użyć ponownie w przypadku wymiany oryginalnego radiatora. W przypadku wymiany radiatora należy użyć podkładki termoprzewodzącej dostarczonej w zestawie, aby zapewnić właściwe odprowadzanie ciepła.

1. Postępuj zgodnie z procedurami opisanymi w [Zanim zaczniesz](#).
2. Umieść radiator na płycie systemowej.
3. Wyrównaj cztery wkręty mocujące na radiatorze procesora z otworami na wkręty na płycie systemowej, a następnie dokręć je w kolejności wskazanej na radiatorze procesora.
4. Zainstaluj wspornik podparcia dłoni (patrz [Instalowanie wspornika podparcia dłoni](#)).
5. Zamontuj moduł pamięci (patrz [Instalowanie modułu pamięci](#)).
6. Zainstaluj dysk twardy (patrz [Wymiana dysku twardego](#)).
7. Podłącz kabel głośnika do złącza kabla głośnika na płycie we/wy (zobacz [Instalowanie głośników](#)).
8. Zainstaluj podparcie dłoni (zobacz [Instalowanie podparcia dłoni](#)).
9. Zainstaluj klawiaturę (zobacz [Instalowanie klawiatury](#)).
10. Zainstaluj akumulator (zobacz [Wymiana akumulatora](#)).

 **OSTRZEŻENIE:** Przed włączeniem komputera przykręć wszystkie wkręty i sprawdź, czy wewnątrz komputera nie pozostały jakieś niepotrzebne wkręty. Pominięcie tej czynności może spowodować uszkodzenie komputera.

[Powrót do spisu treści](#)

[Powrót do spisu treści](#)

Wyświetlacz

Dell™ Inspiron™ 11 Podręcznik serwisowy

- [Zespół wyświetlacza](#)
- [Osłony zawiasów](#)
- [Oprawa wyświetlacza](#)
- [Wsporniki panelu wyświetlacza](#)
- [Panel wyświetlacza](#)

⚠ PRZESTROGA: Przed przystąpieniem do czynności wymagających otwarcia obudowy komputera należy zapoznać się z instrukcjami dotyczącymi bezpieczeństwa dostarczonymi z komputerem. Więcej informacji o zasadach bezpieczeństwa znajduje się na stronie dotyczącej przestrzegania przepisów, pod adresem www.dell.com/regulatory_compliance.

⚠ OSTRZEŻENIE: Naprawiać komputer może tylko przeszkolony pracownik serwisu. Uszkodzenia wynikające z napraw serwisowych nieautoryzowanych przez firmę Dell™ nie są objęte gwarancją.

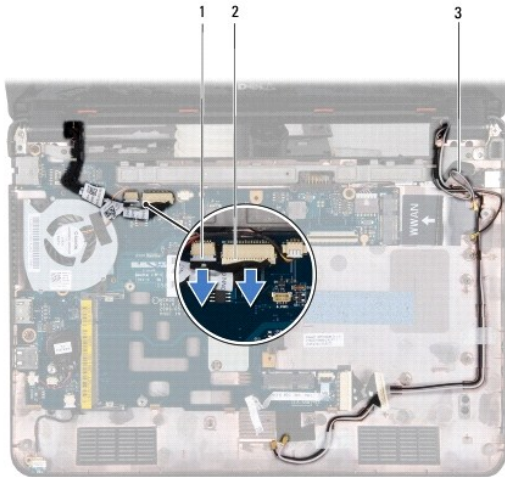
⚠ OSTRZEŻENIE: Aby uniknąć wyładowania elektrostatycznego, należy odprowadzać ładunki z ciała za pomocą opaski uziemiającej zakładanej na nadgarstek lub dotykając co pewien czas niemalowanej metalowej powierzchni (np. złącza z tyłu komputera).

⚠ OSTRZEŻENIE: Aby uniknąć uszkodzenia płyty systemowej, przed rozpoczęciem pracy wewnątrz komputera należy wyjąć akumulator (zobacz [Wymywanie baterii](#)).

Zespół wyświetlacza

Wymontowywanie zespołu wyświetlacza

1. Postępuj zgodnie z procedurami opisanymi w [Zanim zaczniesz](#).
2. Wyjmij akumulator (zobacz [Wymywanie baterii](#)).
3. Wymontuj klawiaturę (zobacz [Wymontowywanie klawiatury](#)).
4. Wymontuj podparcie dłoni (zobacz [Wymontowywanie podparcia dłoni](#)).
5. Odłącz kabel głośnika od złącza kabla głośnika na płycie we/wy (zobacz [Wymontowywanie głośników](#)).
6. Wymontuj dysk twardy (patrz [Wymontowywanie dysku twardego](#)).
7. Zdemontuj moduł pamięci (patrz [Demontaż modułu pamięci](#)).
8. Wymontuj wspornik podparcia dłoni (patrz [Wymontowywanie wspornika podparcia dłoni](#)).
9. Wymontuj płytę we/wy (zobacz [Wymontowywanie płyty we/wy](#)).
10. Odłącz kable antenowe od karty WWAN, jeśli ją zamontowano (zobacz [Wymywanie karty WWAN](#)).
11. Odłącz kable antenowe od karty WLAN, jeśli ją zamontowano (zobacz [Wymywanie karty sieci WLAN](#)).
12. Zapamiętaj ułożenie kabli i ostrożnie wyjmij kable antenowe kart Mini- Card z ich prowadnic.
13. Odłącz kabel wyświetlacza i kamery od złączy płyty systemowej.



1	złącze kabla kamery	2	złącze kabla wyświetlacza
3	kable antenowe karty Mini-Card		

14. Wykręć dwa wkręty (po jednym z każdej strony) mocujące zespół wyświetlacza do podstawy komputera.



1	zespół wyświetlacza	2	wkręty (2)
---	---------------------	---	------------

15. Wyjmij zespół wyświetlacza z komputera.

Instalowanie zespołu wyświetlacza

1. Postępuj zgodnie z procedurami opisanymi w [Zanim zaczniesz](#).
2. Umieść zespół wyświetlacza na miejscu i wkręć dwa wkręty (po jednym z każdej strony) mocujące zespół wyświetlacza do podstawy komputera.
3. Przeciągnij kable antenowe kart Mini-Card przez prowadnice.
4. Podłącz kable antenowe do karty WWAN, jeśli ją zamontowano (zobacz [Wkładanie karty WWAN](#)).
5. Podłącz kable antenowe do karty WLAN, jeśli ją zamontowano (zobacz [Montaż karty sieci WLAN](#)).

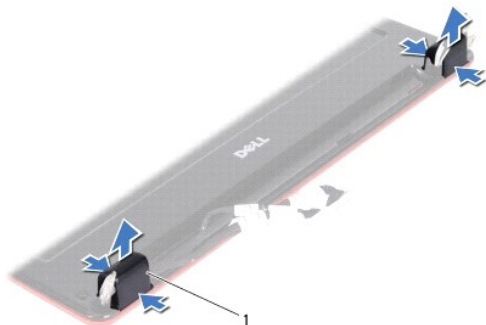
6. Podłącz kabel wyświetlacza i kamery do złączy na płycie systemowej.
7. Zamontuj płytę we/wy (zobacz [Instalowanie płyty we/wy](#)).
8. Zainstaluj wspornik podparcia dłoni (patrz [Instalowanie wspornika podparcia dłoni](#)).
9. Zamontuj moduł pamięci (patrz [Instalowanie modułu pamięci](#)).
10. Zainstaluj dysk twardy (patrz [Wymiana dysku twardego](#)).
11. Podłącz kabel głośnika do złącza kabla głośnika na płycie we/wy (zobacz [Instalowanie głośników](#)).
12. Zainstaluj podparcie dłoni (zobacz [Instalowanie podparcia dłoni](#)).
13. Zainstaluj klawiaturę (zobacz [Instalowanie klawiatury](#)).
14. Zainstaluj akumulator (zobacz [Wymiana akumulatora](#)).

OSTRZEŻENIE: Przed włączeniem komputera przykręć wszystkie wkręty i sprawdź, czy wewnątrz komputera nie pozostały jakieś niepotrzebne wkręty. Pomińnięcie tej czynności może spowodować uszkodzenie komputera.

Osłony zawiasów

Zdejmowanie osłon zawiasów

1. Postępuj zgodnie z procedurami opisanymi w [Zanim zaczniesz](#).
2. Wymontuj zespół wyświetlacza (zobacz [Wymontowywanie zespołu wyświetlacza](#)).
3. Naciśnij osłony zawiasów z obu stron i wyjmij je.



1	osłony zawiasów (2)
---	---------------------

Montowanie osłon zawiasów

1. Postępuj zgodnie z procedurami opisanymi w [Zanim zaczniesz](#).
2. Umieść osłony na zawiasach i wciśnij je.
3. Zainstaluj zespół wyświetlacza (zobacz [Instalowanie zespołu wyświetlacza](#)).

OSTRZEŻENIE: Przed włączeniem komputera przykręć wszystkie wkręty i sprawdź, czy wewnątrz komputera nie pozostały jakieś niepotrzebne wkręty. Pomińnięcie tej czynności może spowodować uszkodzenie komputera.

Oprawa wyświetlacza

Wymontowywanie oprawy wyświetlacza

OSTRZEŻENIE: Oprawa wyświetlacza jest bardzo delikatna. Podczas zdejmowania oprawy należy zachować ostrożność, aby nie dopuścić do jej uszkodzenia.

1. Postępuj zgodnie z procedurami opisanymi w [Zanim zaczniesz](#).
2. Wymontuj zespół wyświetlacza (zobacz [Wymontowywanie zespołu wyświetlacza](#)).
3. Zdejmij osłony zawiasów (zobacz [Zdejmowanie osłon zawiasów](#)).
4. Zdejmij dwie podkładki gumowe z wkrętów oprawy wyświetlacza (po obu stronach).
5. Wykręć dwa wkręty mocujące oprawę wyświetlacza do tylnej pokrywy wyświetlacza.
6. Delikatnie podważ palcami wewnętrzną krawędź oprawy wyświetlacza.
7. Zdejmij oprawę wyświetlacza.



1	oprawa wyświetlacza	2	podkładki gumowe (2)
3	wkręty (2)		

Instalowanie oprawy wyświetlacza

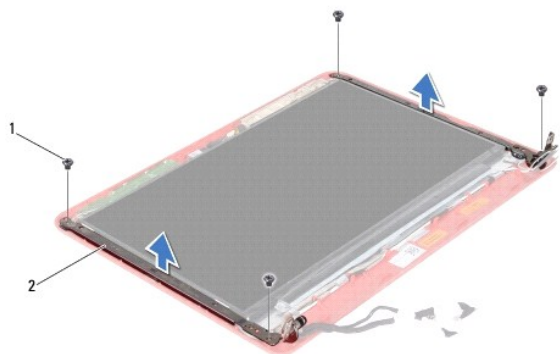
1. Postępuj zgodnie z procedurami opisanymi w [Zanim zaczniesz](#).
2. Dopasuj osłonę wyświetlacza do panelu wyświetlacza i delikatnie zatrzasknij ją na miejscu.
3. Wkręć dwa wkręty mocujące oprawę wyświetlacza do tylnej pokrywy wyświetlacza.
4. Załóż dwie podkładki gumowe na wkręty oprawy wyświetlacza (po obu stronach).
5. Załóż osłony zawiasów (zobacz [Montowanie osłon zawiasów](#)).
6. Zainstaluj zespół wyświetlacza (zobacz [Instalowanie zespołu wyświetlacza](#)).

OSTRZEŻENIE: Przed włączeniem komputera przykręć wszystkie wkręty i sprawdź, czy wewnątrz komputera nie pozostały jakieś niepotrzebne wkręty. Pominiecie tej czynności może spowodować uszkodzenie komputera.

Wsporniki panelu wyświetlacza

Wymontowywanie wsporników panelu wyświetlacza

1. Postępuj zgodnie z procedurami opisanymi w [Zanim zaczniesz](#).
2. Wymontuj zespół wyświetlacza (zobacz [Wymontowywanie zespołu wyświetlacza](#)).
3. Zdejmij osłony zawiasów (zobacz [Zdejmowanie osłon zawiasów](#)).
4. Zdejmij oprawę wyświetlacza (zobacz [Wymontowywanie oprawy wyświetlacza](#)).
5. Wykręć cztery wkręty (po dwa na każdym wsporniku), które mocują wsporniki panelu wyświetlacza do tylnej pokrywy wyświetlacza.
6. Wyjmij wsporniki panelu wyświetlacza z panelu wyświetlacza.



1	wkręty (4)	2	wsporniki panelu wyświetlacza (2)
---	------------	---	-----------------------------------

Instalowanie wsporników wyświetlacza

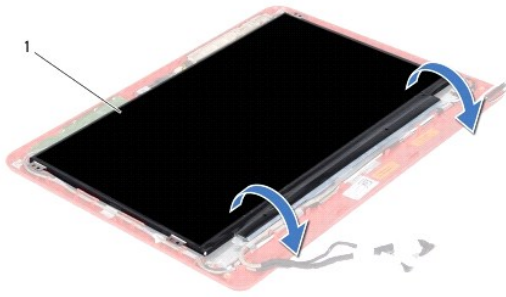
1. Postępuj zgodnie z procedurami opisanymi w [Zanim zaczniesz](#).
2. Zainstaluj wsporniki panelu wyświetlacza
3. Wkręć cztery wkręty (po dwa na każdym wsporniku), które mocują wsporniki panelu wyświetlacza do tylnej pokrywy wyświetlacza.
4. Zainstaluj oprawę wyświetlacza (zobacz [Instalowanie oprawy wyświetlacza](#)).
5. Załóż osłony zawiasów (zobacz [Montowanie osłon zawiasów](#)).
6. Zainstaluj zespół wyświetlacza (zobacz [Instalowanie zespołu wyświetlacza](#)).

OSTRZEŻENIE: Przed włączeniem komputera przykręć wszystkie wkręty i sprawdź, czy wewnątrz komputera nie pozostały jakieś niepotrzebne wkręty. Pominięcie tej czynności może spowodować uszkodzenie komputera.

Panel wyświetlacza

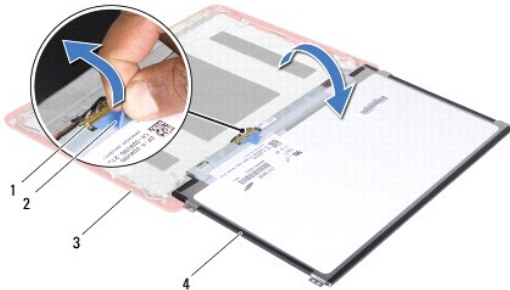
Wymontowywanie panelu wyświetlacza

1. Postępuj zgodnie z procedurami opisanymi w [Zanim zaczniesz](#).
2. Wymontuj zespół wyświetlacza (zobacz [Wymontowywanie zespołu wyświetlacza](#)).
3. Zdejmij osłony zawiasów (zobacz [Zdejmowanie osłon zawiasów](#)).
4. Zdejmij oprawę wyświetlacza (zobacz [Wymontowywanie oprawy wyświetlacza](#)).
5. Wymontuj wsporniki panelu wyświetlacza (zobacz [Wymontowywanie wsporników panelu wyświetlacza](#)).
6. Odwróć panel wyświetlacza w sposób przedstawiony na rysunku.



1	panel wyświetlacza
---	--------------------

7. Odłącz uchwyt na kablu wyświetlacza i wyjmij uchwyt, aby odłączyć kabel wyświetlacza od gniazda kabla wyświetlacza.



1	złącze kabla wyświetlacza	2	uchwyt
3	pokrywa wyświetlacza	4	panel wyświetlacza

8. Unieś panel wyświetlacza i wyjmij go z tylnej pokrywy wyświetlacza.

Instalowanie panelu wyświetlacza

1. Postępuj zgodnie z procedurami opisanymi w [Zanim zaczniesz](#).
2. Podłącz kabel wyświetlacza do gniazda kabla wyświetlacza na panelu wyświetlacza.
3. Umieść panel wyświetlacza w tylnej pokrywie wyświetlacza.
4. Zamontuj wsporniki panelu wyświetlacza (zobacz [Instalowanie wsporników wyświetlacza](#)).
5. Zainstaluj oprawę wyświetlacza (zobacz [Instalowanie oprawy wyświetlacza](#)).
6. Załóż osłony zawiasów (zobacz [Montowanie osłon zawiasów](#)).
7. Zainstaluj zespół wyświetlacza (zobacz [Instalowanie zespołu wyświetlacza](#)).

OSTRZEŻENIE: Przed włączeniem komputera przykręć wszystkie wkręty i sprawdź, czy wewnątrz komputera nie pozostały jakieś niepotrzebne wkręty. Pominięcie tej czynności może spowodować uszkodzenie komputera.

[Powrót do spisu treści](#)

[Powrót do spisu treści](#)

Wentylator procesora

Dell™ Inspiron™ 11 Podręcznik serwisowy

- [Zdejmowanie układu wentylatora procesora](#)
- [Ponowny montaż wentylatora procesora](#)

PRZESTROGA: Przed przystąpieniem do czynności wymagających otwarcia obudowy komputera należy zapoznać się z instrukcjami dotyczącymi bezpieczeństwa dostarczonymi z komputerem. Więcej informacji o zasadach bezpieczeństwa znajduje się na stronie dotyczącej przestrzegania przepisów, pod adresem www.dell.com/regulatory_compliance.

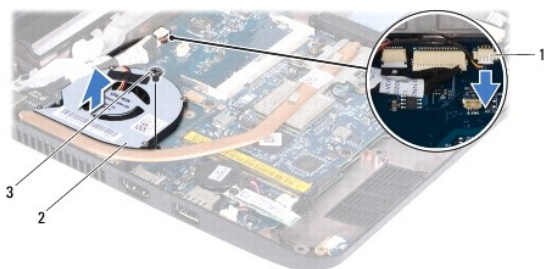
OSTRZEŻENIE: Naprawiać komputer może tylko przeszkolony pracownik serwisu. Uszkodzenia wynikające z napraw serwisowych nieautoryzowanych przez firmę Dell™ nie są objęte gwarancją.

OSTRZEŻENIE: Aby uniknąć wyładowania elektrostatycznego, należy odprowadzać ładunki z ciała za pomocą opaski uziemiającej zakładanej na nadgarstek lub dotykając co pewien czas niemalowanej metalowej powierzchni (np. złącza z tyłu komputera).

OSTRZEŻENIE: Aby uniknąć uszkodzenia płyty systemowej, przed rozpoczęciem pracy wewnątrz komputera należy wyjąć akumulator (zobacz [Wymowanie baterii](#)).

Zdejmowanie układu wentylatora procesora

1. Postępuj zgodnie z procedurami opisanymi w [Zanim zaczniesz](#).
2. Wyjmij akumulator (zobacz [Wymowanie baterii](#)).
3. Wymontuj klawiaturę (zobacz [Wymontowywanie klawiatury](#)).
4. Wymontuj podparcie dłoni (zobacz [Wymontowywanie podparcia dłoni](#)).
5. Odłącz kabel głośnika od złącza kabla głośnika na płycie we/wy (zobacz [Wymontowywanie głośników](#)).
6. Wymontuj dysk twardy (patrz [Wymontowywanie dysku twardego](#)).
7. Zdemontuj moduł pamięci (patrz [Demontaż modułu pamięci](#)).
8. Wymontuj wspornik podparcia dłoni (patrz [Wymontowywanie wspornika podparcia dłoni](#)).
9. Wykręć wkręty mocujące wentylator procesora do podstawy komputera.
10. Odłącz kabel wentylatora od złącza na płycie systemowej.



1	złącze kabla wentylatora procesora	2	wentylator procesora
3	wkręt		

11. Wyjmij wentylator procesora wraz z kablem z płyty systemowej.

Ponowny montaż wentylatora procesora

 **UWAGA:** Ta procedura zakłada, że wentylator procesora został uprzednio zdemontowany, a użytkownik jest gotowy do jego zamontowania.

1. Postępuj zgodnie z procedurami opisanymi w [Zanim zaczniesz](#).
2. Umieść wentylator procesora na płycie systemowej.
3. Wkręć wkręty mocujące wentylator procesora do podstawy komputera.
4. Podłącz kabel wentylatora do złącza na płycie systemowej.
5. Zainstaluj wspornik podparcia dłoni (patrz [Instalowanie wspornika podparcia dłoni](#)).
6. Zamontuj moduł pamięci (patrz [Instalowanie modułu pamięci](#)).
7. Zainstaluj dysk twardy (patrz [Wymiana dysku twardego](#)).
8. Podłącz kabel głośnika do złącza kabla głośnika na płycie we/wy (zobacz [Instalowanie głośników](#)).
9. Zainstaluj podparcie dłoni (zobacz [Instalowanie podparcia dłoni](#)).
10. Zainstaluj klawiaturę (zobacz [Instalowanie klawiatury](#)).
11. Zainstaluj akumulator (zobacz [Wymiana akumulatora](#)).

 **OSTRZEŻENIE:** Przed włączeniem komputera przykręć wszystkie wkręty i sprawdź, czy wewnątrz komputera nie pozostały jakieś niepotrzebne wkręty. Pominięcie tej czynności może spowodować uszkodzenie komputera.

[Powrót do spisu treści](#)

[Powrót do spisu treści](#)

Dysk twardy

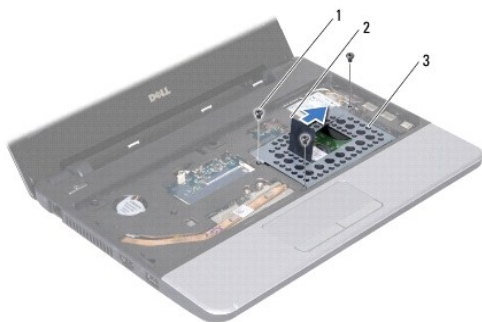
Dell™ Inspiron™ 11 Podręcznik serwisowy

- [Wymontowywanie dysku twardego](#)
- [Wymiana dysku twardego](#)

- ⚠ **PRZESTROGA:** Przed przystąpieniem do czynności wymagających otwarcia obudowy komputera należy zapoznać się z instrukcjami dotyczącymi bezpieczeństwa dostarczonymi z komputerem. Więcej informacji o zasadach bezpieczeństwa znajduje się na stronie dotyczącej przestrzegania przepisów, pod adresem www.dell.com/regulatory_compliance.
- ⚠ **PRZESTROGA:** Wyjmując gorący dysk twardy z komputera, nie należy dotykać jego metalowej osłony.
- ⚠ **OSTRZEŻENIE:** Naprawiać komputer może tylko przeszkolony pracownik serwisu. Uszkodzenia wynikające z napraw nieautoryzowanych przez firmę Dell nie są objęte gwarancją.
- ⚠ **OSTRZEŻENIE:** Aby zapobiec utracie danych, przed przystąpieniem do wyjmowania dysku twardego należy wyłączyć komputer (zobacz [Wyłączanie komputera](#)). Nie wyjmować dysku twardego, gdy komputer jest włączony albo „w stanie uśpienia”.
- ⚠ **OSTRZEŻENIE:** Dyski twarde są wyjątkowo delikatne. Z dyskiem twardym należy obchodzić się bardzo ostrożnie.
- ⚠ **OSTRZEŻENIE:** Aby uniknąć uszkodzenia płyty systemowej, przed rozpoczęciem pracy wewnątrz komputera należy wyjąć akumulator (zobacz [Wyjmowanie baterii](#)).
- ⚠ **UWAGA:** Firma Dell nie gwarantuje, że dyski niepochodzące z firmy Dell będą pasowały do tego komputera, i nie udziela związanej z nimi pomocy technicznej.
- ⚠ **UWAGA:** W przypadku instalowania dysku twardego pochodzącego z innego źródła niż firma Dell, na nowym dysku twardym należy zainstalować system operacyjny, sterowniki i oprogramowanie narzędziowe (zobacz *Przewodnik po technologiach firmy Dell*).

Wymontowywanie dysku twardego

1. Postępuj zgodnie z procedurami opisanymi w [Zanim zaczniesz](#).
2. Wyjmij akumulator (zobacz [Wyjmowanie baterii](#)).
3. Wymontuj klawiaturę (zobacz [Wymontowywanie klawiatury](#)).
4. Wykręć trzy wkręty mocujące zespół dysku twardego do podstawy komputera.
5. Pociągnij za uchwyt na wsporniku dysku twardego w prawą stronę, aby odłączyć zespół dysku twardego od obudowy.



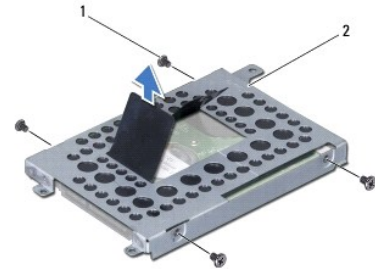
1	wkręty (3)	2	uchwyt
3	zespół dysku twardego		

- ⚠ **OSTRZEŻENIE:** Kiedy dysk twardy nie jest zainstalowany w komputerze, należy go przechowywać w ochronnym opakowaniu antystatycznym (zobacz „Ochrona przed wyładowaniami elektrostatycznymi” w instrukcjach bezpieczeństwa dostarczonych z komputerem).
6. Pociągnij za uchwyt na wsporniku dysku twardego, aby wyjąć zespół dysku twardego pod kątem z przegródki dysku twardego w sposób przedstawiony na rysunku.



1	uchwyt	2	zespół dysku twardego
---	--------	---	-----------------------

- Wykręć cztery wkręty mocujące wspornik dysku twardego do dysku twardego i zdejmij wspornik.



1	wkręty (4)	2	uchwyt dysku twardego
---	------------	---	-----------------------

Wymiana dysku twardego

- Postępuj zgodnie z procedurami opisanymi w [Zanim zaczniesz](#).
- Wyjmij nowy dysk twardego z opakowania. Zachowaj oryginalne opakowanie na wypadek, gdyby trzeba było w przyszłości przechowywać lub transportować dysk twardego.
- Zamontuj wspornik dysku twardego i wkręć cztery wkręty mocujące wspornik do dysku twardego.
- Umieść zespół dysku twardego we wnęce dysku.
- Przesuń zespół dysku twardego w lewą stronę, aż zostanie całkowicie podłączony do obudowy.
- Wkręć trzy wkręty mocujące zespół dysku twardego do podstawy komputera.
- Zainstaluj klawiaturę (zobacz [Instalowanie klawiatury](#)).
- Zainstaluj akumulator (zobacz [Wymiana akumulatora](#)).

OSTRZEŻENIE: Przed włączeniem komputera przykręć wszystkie wkręty i sprawdź, czy wewnątrz komputera nie pozostały jakieś niepotrzebne wkręty. Pominięcie tej czynności może spowodować uszkodzenie komputera.

- W razie potrzeby zainstaluj w komputerze system operacyjny. Zapoznaj się z tematem „Przywracanie systemu operacyjnego” w *Podręczniku konfiguracji*.
- W razie potrzeby zainstaluj w komputerze sterowniki i oprogramowanie narzędziowe. Zobacz „Ponowna instalacja sterowników i programów narzędziowych” w podręczniku *Przewodnik po technologiach firmy Dell*.

[Powrót do spisu treści](#)

[Powrót do spisu treści](#)

Klawiatura

Dell™ Inspiron™ 11 Podręcznik serwisowy

- [Wymontowywanie klawiatury](#)
- [Instalowanie klawiatury](#)

PRZESTROGA: Przed przystąpieniem do czynności wymagających otwarcia obudowy komputera należy zapoznać się z instrukcjami dotyczącymi bezpieczeństwa dostarczonymi z komputerem. Więcej informacji o zasadach bezpieczeństwa znajduje się na stronie dotyczącej przestrzegania przepisów, pod adresem www.dell.com/regulatory_compliance.

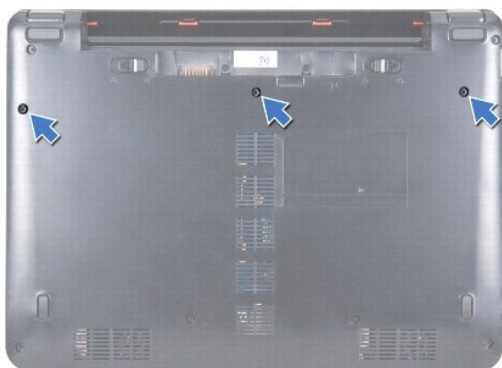
OSTRZEŻENIE: Naprawiać komputer może tylko przeszkolony pracownik serwisu. Uszkodzenia wynikające z napraw serwisowych nieautoryzowanych przez firmę Dell™ nie są objęte gwarancją.

OSTRZEŻENIE: Aby uniknąć wyładowania elektrostatycznego, należy odprowadzać ładunki z ciała za pomocą opaski uziemiającej zakładanej na nadgarstek lub dotykając co pewien czas niemalowanej metalowej powierzchni (np. złącza z tyłu komputera).

OSTRZEŻENIE: Aby uniknąć uszkodzenia płyty systemowej, przed rozpoczęciem pracy wewnątrz komputera należy wyjąć akumulator (zobacz [Wymowanie baterii](#)).

Wymontowywanie klawiatury

1. Postępuj zgodnie z procedurami opisanymi w [Zanim zaczniesz](#).
2. Wyjmij akumulator (zobacz [Wymowanie baterii](#)).
3. Wykręć trzy wkręty mocujące klawiaturę do podstawy komputera.



OSTRZEŻENIE: Klawisze klawiatury są łamiwe, łatwo wypadają i ich włożenie na miejsce wymaga dużo czasu. Klawiaturę należy wyjmować i obchodzić się z nią ostrożnie.

OSTRZEŻENIE: Klawiaturę należy wyjmować i obchodzić się z nią bardzo ostrożnie. Nieostrożne wykonywanie tych czynności może spowodować zarysowanie panelu wyświetlacza.

4. Odwróć komputer i otwórz wyświetlacz, odchylając go najdalej, jak to możliwe.
5. Za pomocą plastikowego rysika podważ lewą stronę klawiatury. Delikatnie unieś lewą stronę klawiatury, a następnie prawą, aż wysunie się ze wspornika podparcia dłoni.



6. Poluzuj klawiaturę do momentu, kiedy widoczne będzie złącze kabla klawiatury.
7. Skieruj klawiaturę w stronę wyświetlacza, nie ciągnąc zbyt mocno.
8. Unieś zatrzask złącza i pociągnij za uchwyt znajdujący się na przewodzie klawiatury, aby odłączyć go od złącza płyty systemowej.
9. Wyjmij klawiaturę ze wspornika podparcia dłoni.



1	klawiatura	2	zaczepy (5)
3	kabel klawiatury	4	uchwyt
5	zatrzask złącza		

Instalowanie klawiatury

1. Postępuj zgodnie z procedurami opisanymi w [Zanim zaczniesz](#).
2. Wsuń kabel klawiatury do złącza klawiatury na płycie systemowej. Naciśnij zatrzask złącza, aby zabezpieczyć kabel klawiatury w złączu na płycie systemowej.
3. Dopasuj zatrzaski na klawiaturze do otworów na wsporniku podparcia dłoni, a następnie delikatnie umieść i wciśnij klawiaturę na miejsce.
4. Odwróć komputer i wkręć trzy wkręty mocujące klawiaturę do podstawy komputera.
5. Zainstaluj akumulator (zobacz [Wymiana akumulatora](#)).

OSTRZEŻENIE: Przed włączeniem komputera przykręć wszystkie wkręty i sprawdź, czy wewnątrz komputera nie pozostały jakieś niepotrzebne wkręty. Pominięcie tej czynności może spowodować uszkodzenie komputera.

[Powrót do spisu treści](#)

[Powrót do spisu treści](#)

Płyta LED

Dell™ Inspiron™ 11 Podręcznik serwisowy

- [Demontaż płyty LED](#)
- [Montaż płyty LED](#)

⚠ PRZESTROGA: Przed przystąpieniem do czynności wymagających otwarcia obudowy komputera należy zapoznać się z instrukcjami dotyczącymi bezpieczeństwa dostarczonymi z komputerem. Więcej informacji o zasadach bezpieczeństwa znajduje się na stronie dotyczącej przestrzegania przepisów, pod adresem www.dell.com/regulatory_compliance.

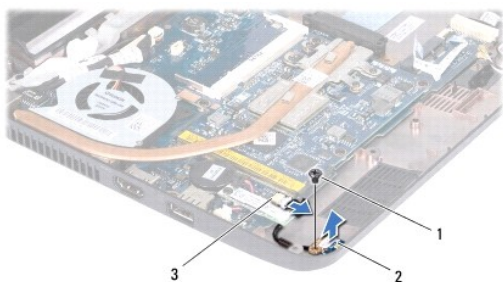
⚠ OSTRZEŻENIE: Naprawiać komputer może tylko przeszkolony pracownik serwisu. Uszkodzenia wynikające z napraw serwisowych nieautoryzowanych przez firmę Dell™ nie są objęte gwarancją.

⚠ OSTRZEŻENIE: Aby uniknąć wyładowania elektrostatycznego, należy odprowadzać ładunki z ciała za pomocą opaski uziemiającej zakładanej na nadgarstek lub dotykając co pewien czas niemalowanej metalowej powierzchni (np. złącza z tyłu komputera).

⚠ OSTRZEŻENIE: Aby uniknąć uszkodzenia płyty systemowej, przed rozpoczęciem pracy wewnątrz komputera należy wyjąć akumulator (zobacz [Wymowanie baterii](#)).

Demontaż płyty LED

1. Postępuj zgodnie z procedurami opisanymi w [Zanim zaczniesz](#).
2. Wyjmij akumulator (zobacz [Wymowanie baterii](#)).
3. Wymontuj klawiaturę (zobacz [Wymontowywanie klawiatury](#)).
4. Wymontuj podparcie dłoni (zobacz [Wymontowywanie podparcia dłoni](#)).
5. Odłącz kabel głośnika od złącza kabla głośnika na płycie we/wy (zobacz [Wymontowywanie głośników](#)).
6. Wymontuj dysk twardy (patrz [Wymontowywanie dysku twardego](#)).
7. Zdemontuj moduł pamięci (patrz [Demontaż modułu pamięci](#)).
8. Wymontuj wspornik podparcia dłoni (patrz [Wymontowywanie wspornika podparcia dłoni](#)).
9. Odłącz kabel płyty LED od złącza na płycie systemowej.
10. Wykręć wkręt mocujący płytę LED do podstawy komputera.
11. Wyjmij płytę LED z podstawy komputera.



1	wkręt	2	Płyta LED
3	Złącze płyty systemowej		

Montaż płyty LED

1. Postępuj zgodnie z procedurami opisanymi w [Zanim zaczniesz](#).

2. Umieść płytę LED w podstawie komputera.
3. Przykręć wkręt mocujący płytę LED do podstawy komputera.
4. Podłącz kabel płyty LED do złącza na płycie systemowej.
5. Zainstaluj wspornik podparcia dłoni (patrz [Instalowanie wspornika podparcia dłoni](#)).
6. Zamontuj moduł pamięci (patrz [Instalowanie modułu pamięci](#)).
7. Zainstaluj dysk twardy (patrz [Wymiana dysku twardego](#)).
8. Podłącz kabel głośnika do złącza kabla głośnika na płycie we/wy (zobacz [Instalowanie głośników](#)).
9. Zainstaluj podparcie dłoni (zobacz [Instalowanie podparcia dłoni](#)).
10. Zainstaluj klawiaturę (zobacz [Instalowanie klawiatury](#)).
11. Zainstaluj akumulator (zobacz [Wymiana akumulatora](#)).

 **OSTRZEŻENIE:** Przed włączeniem komputera przykręć wszystkie wkręty i sprawdź, czy wewnątrz komputera nie pozostały jakieś niepotrzebne wkręty. Pominiecie tej czynności może spowodować uszkodzenie komputera.

[Powrót do spisu treści](#)

[Powrót do spisu treści](#)

Moduł pamięci

Dell™ Inspiron™ 11 Podręcznik serwisowy

- [Demontaż modułu pamięci](#)
- [Instalowanie modułu pamięci](#)

⚠ PRZESTROGA: Przed przystąpieniem do czynności wymagających otwarcia obudowy komputera należy zapoznać się z instrukcjami dotyczącymi bezpieczeństwa dostarczonymi z komputerem. Więcej informacji o zasadach bezpieczeństwa znajduje się na stronie dotyczącej przestrzegania przepisów, pod adresem www.dell.com/regulatory_compliance.

⚠ OSTRZEŻENIE: Naprawiać komputer może tylko przeszkolony pracownik serwisu. Uszkodzenia wynikające z napraw serwisowych nieautoryzowanych przez firmę Dell™ nie są objęte gwarancją.

⚠ OSTRZEŻENIE: Aby uniknąć wyładowania elektrostatycznego, należy odprowadzać ładunki z ciała za pomocą opaski uziemiającej zakładanej na nadgarstek lub dotykając co pewien czas niemalowanej metalowej powierzchni (np. złącza z tyłu komputera).

⚠ OSTRZEŻENIE: Aby uniknąć uszkodzenia płyty systemowej, przed rozpoczęciem pracy wewnątrz komputera należy wyjąć akumulator (zobacz [Wymowanie baterii](#)).

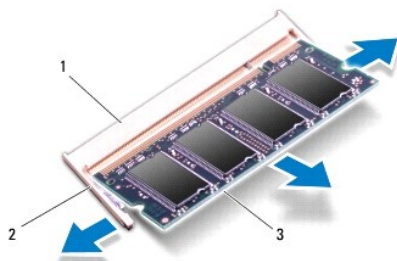
🔍 UWAGA: Moduły pamięci zakupione od firmy Dell objęte są tą samą gwarancją, co komputer.

Demontaż modułu pamięci

1. Postępuj zgodnie z procedurami opisanymi w [Zanim zaczniesz](#).
2. Wyjmij akumulator (zobacz [Wymowanie baterii](#)).
3. Wymontuj klawiaturę (zobacz [Wymontowywanie klawiatury](#)).

⚠ OSTRZEŻENIE: Aby zapobiec uszkodzeniu złącza modułu pamięci, nie należy używać żadnych narzędzi do rozchylania spinaczy zabezpieczających moduł pamięci.

4. Ostrożnie rozciągnij palcami zatrzaski zabezpieczające, znajdujące się na końcach każdego złącza modułu pamięci, aż moduł odskoczy.
5. Wyjmij moduł pamięci ze złącza modułu pamięci.

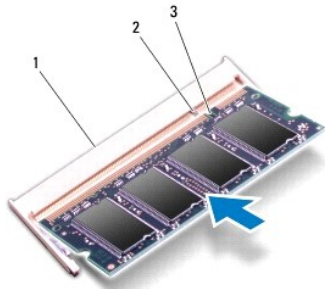


1	złącze modułu pamięci	2	klipsy zabezpieczające (2)
3	moduł pamięci		

Instalowanie modułu pamięci

1. Postępuj zgodnie z procedurami opisanymi w [Zanim zaczniesz](#).
2. Ustaw wycięcie na krawędzie modułu pamięci równo z występem w złączu modułu pamięci.
3. Wsuń mocno moduł pamięci do szczeliny pod kątem 45 stopni i dociśnij go, aż do zablokowania się na właściwym miejscu. Jeśli nie usłyszysz kliknięcia, wyjmij moduł i zainstaluj go ponownie.

 **UWAGA:** Nieprawidłowe zainstalowanie modułu pamięci może spowodować, że uruchomienie komputera będzie niemożliwe.



1	złącze modułu pamięci	2	wypustka
3	szczelina		

4. Zainstaluj klawiaturę (zobacz [Instalowanie klawiatury](#)).

5. Zainstaluj akumulator (zobacz [Wymiana akumulatora](#)).

 **OSTRZEŻENIE:** Przed włączeniem komputera przykręć wszystkie wkręty i sprawdź, czy wewnątrz komputera nie pozostały jakieś niepotrzebne wkręty. Pominięcie tej czynności może spowodować uszkodzenie komputera.

6. Włącz komputer.

Aby sprawdzić ilość pamięci zainstalowanej w komputerze, kliknij kolejno Start  → Pomoc i obsługa techniczna → Dell System Information (Informacje o systemie Dell).

[Powrót do spisu treści](#)

[Powrót do spisu treści](#)

Bezprzewodowe karty Mini-Card

Dell™ Inspiron™ 11 Podręcznik serwisowy

- [Karta sieci WWAN](#)
- [Karta sieci WLAN](#)

PRZESTROGA: Przed przystąpieniem do czynności wymagających otwarcia obudowy komputera należy zapoznać się z instrukcjami dotyczącymi bezpieczeństwa dostarczonymi z komputerem. Więcej informacji o zasadach bezpieczeństwa znajduje się na stronie dotyczącej przestrzegania przepisów, pod adresem www.dell.com/regulatory_compliance.

OSTRZEŻENIE: Naprawiać komputer może tylko przeszkolony pracownik serwisu. Uszkodzenia wynikające z napraw serwisowych nieautoryzowanych przez firmę Dell™ nie są objęte gwarancją.

OSTRZEŻENIE: Aby uniknąć wyładowania elektrostatycznego, należy odprowadzać ładunki z ciała za pomocą opaski uziemiającej zakładanej na nadgarstek lub dotykając co pewien czas niemalowanej metalowej powierzchni (np. złącza z tyłu komputera).

OSTRZEŻENIE: Aby uniknąć uszkodzenia płyty systemowej, przed rozpoczęciem pracy wewnątrz komputera należy wyjąć akumulator (zobacz [Wymywanie baterii](#)).

UWAGA: Firma Dell nie gwarantuje, że karty Mini-Card pochodzące z innych źródeł niż firma Dell, będą pasowały do tego komputera i nie zapewnia dla nich pomocy technicznej.

Jeśli kartę Mini-Card zamówiono z komputerem, jest zainstalowana fabrycznie.

Komputer jest wyposażony w dwa gniazda kart Mini-Card - jedno pełnowymiarowe i jedno półówkowe.

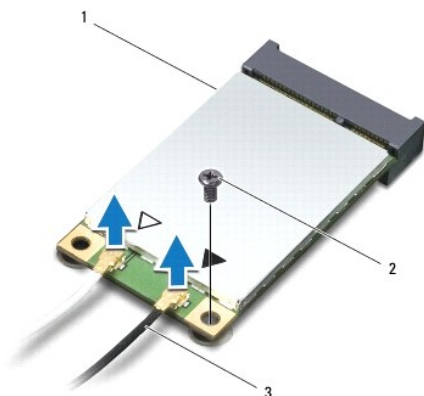
- 1 Jedno półówkowe gniazdo kart Mini-Card - do obsługi sieci WLAN.
- 1 Jedno pełnowymiarowe gniazdo kart Mini-Card - do obsługi sieci WWAN.

UWAGA: W przypadku niektórych konfiguracji komputera w gnieździe Mini-Card nie ma zainstalowanej karty Mini-Card.

Karta sieci WWAN

Wymywanie karty WWAN

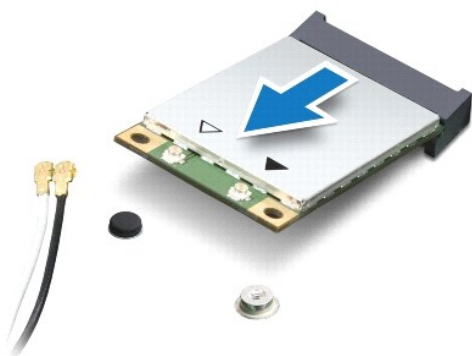
1. Postępuj zgodnie z procedurami opisanymi w [Zanim zaczniesz](#).
2. Wyjmij akumulator (zobacz [Wymywanie baterii](#)).
3. Wymontuj klawiaturę (zobacz [Wymontowywanie klawiatury](#)).
4. Odłącz kable antenowe od karty sieci WWAN.



1	karta sieci WWAN	2	wkręt
3	kable antenowe (2)		

5. Wykręć wkręt mocujący kartę WWAN do płyty systemowej.

6. Wyjmij kartę WWAN ze złącza na płycie systemowej.



Wkładanie karty WWAN

1. Postępuj zgodnie z procedurami opisanymi w [Zanim zaczniesz](#).
2. Wyjmij nową kartę WWAN z opakowania.

OSTRZEŻENIE: Wsuwając kartę do złącza, należy zastosować mocny i równomierny nacisk. W przypadku użycia nadmiernej siły można zniszczyć złącze.

3. Włóż gniazdo karty sieci WWAN do złącza na płycie systemowej pod kątem 45 stopni.
4. Naciśnij drugi koniec karty WWAN na płycie systemowej.
5. Wkręć wkręt mocujący kartę WWAN do płyty systemowej.
6. Przyłącz odpowiednie kable antenowe do montowanej karty sieci WWAN. W poniższej tabeli przedstawiono schematy kolorów kabli antenowych poszczególnych kart WWAN obsługiwanych przez komputer.

Złącza na karcie Mini-Card	Schemat kolorów kabli antenowych
Karta sieci WWAN (2 kable antenowe)	
Kabel główny sieci WWAN (biały trójkąt)	biały z szarym prążkiem
Kabel pomocniczy sieci WWAN (czarny trójkąt)	czarny z szarym prążkiem

7. Zainstaluj klawiaturę (zobacz [Instalowanie klawiatury](#)).
8. Zainstaluj akumulator (zobacz [Wymiana akumulatora](#)).

OSTRZEŻENIE: Przed włączeniem komputera przykręć wszystkie wkręty i sprawdź, czy wewnątrz komputera nie pozostały jakieś niepotrzebne wkręty. Pominięcie tej czynności może spowodować uszkodzenie komputera.

9. W razie potrzeby zainstaluj w komputerze sterowniki i oprogramowanie narzędziowe. Aby uzyskać więcej informacji, zobacz *Przewodnik po technologiach firmy Dell*.

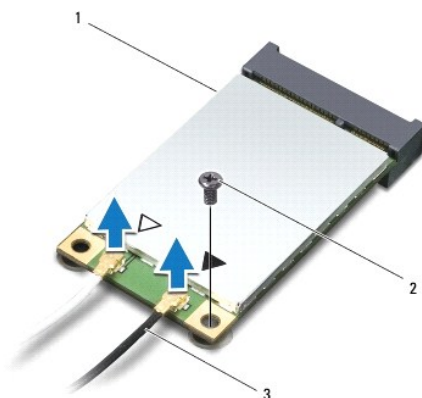
UWAGA: Jeśli instalowana karta do obsługi komunikacji pochodzi z innego źródła niż firma Dell, należy zainstalować odpowiednie sterowniki i programy narzędziowe. Aby uzyskać więcej informacji o sterownikach, zobacz *Przewodnik po technologiach firmy Dell*.

Karta sieci WLAN

Wymowanie karty sieci WLAN

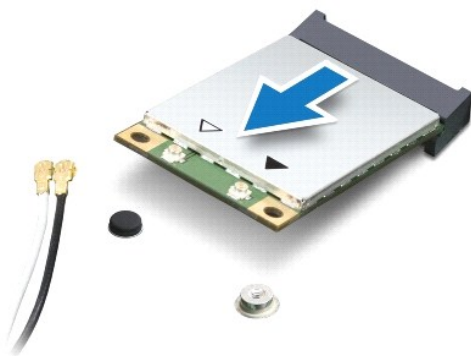
1. Postępuj zgodnie z procedurami opisanymi w [Zanim zaczniesz](#).

2. Wyjmij akumulator (zobacz [Wyimowanie baterii](#)).
3. Wymontuj klawiaturę (zobacz [Wymontowywanie klawiatury](#)).
4. Wymontuj podparcie dłoni (zobacz [Wymontowywanie podparcia dłoni](#)).
5. Odłącz kabel głośnika od złącza kabla głośnika na płycie we/wy (zobacz [Wymontowywanie głośników](#)).
6. Wymontuj dysk twardy (patrz [Wymontowywanie dysku twardego](#)).
7. Zdemontuj moduł pamięci (patrz [Demontaż modułu pamięci](#)).
8. Wymontuj wspornik podparcia dłoni (patrz [Wymontowywanie wspornika podparcia dłoni](#)).
9. Odłącz kable antenowe od karty sieci WLAN.



1	karta sieci WLAN	2	wkręt
3	kable antenowe (2)		

10. Wykręć wkręt mocujący kartę WLAN do płyty systemowej.
11. Wyjmij kartę WLAN ze złącza na płycie systemowej.



△ **OSTRZEŻENIE:** Gdy karta Mini-Card znajduje się poza obudową komputera, należy ją przechowywać w ochronnym opakowaniu antystatycznym. Aby uzyskać więcej informacji, zobacz sekcję „Ochrona przed wyładowaniami elektrostatycznymi” w informacjach dotyczących bezpieczeństwa dostarczonych z komputerem.

Montaż karty sieci WLAN

1. Postępuj zgodnie z procedurami opisanymi w [Zanim zaczniesz](#).
2. Wyjmij nową kartę WLAN z opakowania.

⚠ OSTRZEŻENIE: Wsuwając kartę do złącza, należy zastosować mocny i równomierny nacisk. W przypadku użycia nadmiernej siły można zniszczyć złącze.

3. Włóż gniazdo karty sieci WLAN do złącza na płycie systemowej pod kątem 45 stopni.
4. Naciśnij drugi koniec karty WLAN na płycie systemowej.
5. Wkręć wkręt mocujący kartę WLAN do płyty systemowej.
6. Przyłącz odpowiednie kable antenowe do montowanej karty sieci WLAN. W poniższej tabeli przedstawiono schematy kolorów kabli antenowych poszczególnych kart WLAN obsługiwanych przez komputer.

Złącza na karcie Mini-Card	Schemat kolorów kabli antenowych
Karta sieci WLAN (2 kable antenowe)	
Kabel główny sieci WLAN (biały trójkąt)	biały
Kabel pomocniczy sieci WLAN (czarny trójkąt)	do czarnych

7. Zainstaluj wspornik podparcia dłoni (patrz [Instalowanie wspornika podparcia dłoni](#)).
8. Zamontuj moduł pamięci (patrz [Instalowanie modułu pamięci](#)).
9. Zainstaluj dysk twardy (patrz [Wymiana dysku twardego](#)).
10. Podłącz kabel głośnika do złącza kabla głośnika na płycie we/wy (zobacz [Instalowanie głośników](#)).
11. Zainstaluj podparcie dłoni (zobacz [Instalowanie podparcia dłoni](#)).
12. Zainstaluj klawiaturę (zobacz [Instalowanie klawiatury](#)).
13. Zainstaluj akumulator (zobacz [Wymiana akumulatora](#)).

⚠ OSTRZEŻENIE: Przed włączeniem komputera przykręć wszystkie wkręty i sprawdź, czy wewnątrz komputera nie pozostały jakieś niepotrzebne wkręty. Pominięcie tej czynności może spowodować uszkodzenie komputera.

14. W razie potrzeby zainstaluj w komputerze sterowniki i oprogramowanie narzędziowe. Aby uzyskać więcej informacji, zobacz *Przewodnik po technologiach firmy Dell*.

🔍 UWAGA: Jeśli instalowana karta do obsługi komunikacji pochodzi z innego źródła niż firma Dell, należy zainstalować odpowiednie sterowniki i programy narzędziowe. Aby uzyskać więcej informacji o sterownikach, zobacz *Przewodnik po technologiach firmy Dell*.

[Powrót do spisu treści](#)

[Powrót do spisu treści](#)

Podparcie dłoni

Dell™ Inspiron™ 11 Podręcznik serwisowy

- [Wymontowywanie podparcia dłoni](#)
- [Instalowanie podparcia dłoni](#)

⚠ PRZESTROGA: Przed przystąpieniem do czynności wymagających otwarcia obudowy komputera należy zapoznać się z instrukcjami dotyczącymi bezpieczeństwa dostarczonymi z komputerem. Więcej informacji o zasadach bezpieczeństwa znajduje się na stronie dotyczącej przestrzegania przepisów, pod adresem www.dell.com/regulatory_compliance.

⚠ OSTRZEŻENIE: Naprawiać komputer może tylko przeszkolony pracownik serwisu. Uszkodzenia wynikające z napraw serwisowych nieautoryzowanych przez firmę Dell™ nie są objęte gwarancją.

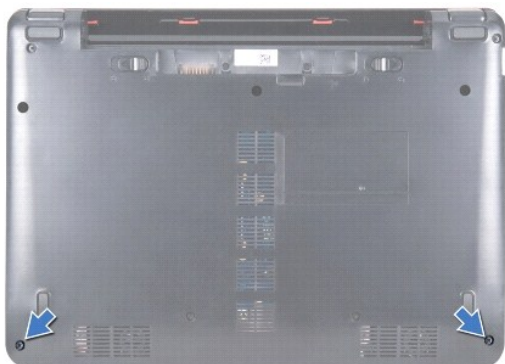
⚠ OSTRZEŻENIE: Aby uniknąć wyładowania elektrostatycznego, należy odprowadzać ładunki z ciała za pomocą opaski uziemiającej zakładanej na nadgarstek lub dotykając co pewien czas niemalowanej metalowej powierzchni (np. złącza z tyłu komputera).

⚠ OSTRZEŻENIE: Aby uniknąć uszkodzenia płyty systemowej, przed rozpoczęciem pracy wewnątrz komputera należy wyjąć akumulator (zobacz [Wymywanie baterii](#)).

Wymontowywanie podparcia dłoni

1. Postępuj zgodnie z procedurami opisanymi w [Zanim zaczniesz](#).
2. Wyjmij akumulator (zobacz [Wymywanie baterii](#)).
3. Wykręć dwa wkręty mocujące podparcie dłoni do podstawy komputera.

⚠ OSTRZEŻENIE: Ostrożnie wyjmij podparcie dłoni ze wspornika podparcia dłoni, aby uniknąć uszkodzenia podparcia dłoni.

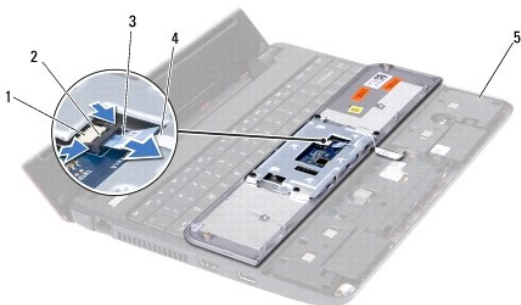


4. Odwróć komputer spodem do góry i, zaczynając od prawej lub lewej strony podparcia dłoni, oddziel palcami lub za pomocą wkrętaka z płaskim grotem podparcie dłoni od wspornika podparcia dłoni.



1	podparcie dłoni
---	-----------------

5. Odwróć podparcie dłoni na klawiaturze, aby uzyskać dostęp do złącza kabla tabliczki dotykowej.
6. Zwolnij zatrzask złącza zabezpieczający kabel tabliczki dotykowej.
7. Pociągnij za uchwyt na kablu tabliczki dotykowej, aby odłączyć kabel tabliczki dotykowej od złącza kabla tabliczki dotykowej.
8. Wyjmij podparcie dłoni z komputera.



1	złącze kabla tabliczki dotykowej	2	zatrzask złącza
3	uchwyt	4	kabel tabliczki dotykowej
5	wspornik podparcia dłoni		

Instalowanie podparcia dłoni

1. Postępuj zgodnie z procedurami opisanymi w [Zanim zaczniesz](#).
2. Wsuń kabel tabliczki dotykowej do złącza kabla tabliczki dotykowej. Delikatnie odsuń zatrzask złącza, aby przymocować kabel tabliczki dotykowej do złącza kabla tabliczki dotykowej.
3. Wyrównaj podparcie dłoni ze wspornikiem podparcia i delikatnie osadź podparcie dłoni na miejscu.
4. Odwróć komputer i wkręć dwa wkręty mocujące podparcie dłoni do podstawy komputera.
5. Zainstaluj akumulator (zobacz [Wymiana akumulatora](#)).

⚠ OSTRZEŻENIE: Przed włączeniem komputera przykręć wszystkie wkręty i sprawdź, czy wewnątrz komputera nie pozostały jakieś niepotrzebne wkręty. Pominięcie tej czynności może spowodować uszkodzenie komputera.

[Powrót do spisu treści](#)

[Powrót do spisu treści](#)

Wspornik podparcia dłoni

Dell™ Inspiron™ 11 Podręcznik serwisowy

- [Wymontowywanie wspornika podparcia dłoni](#)
- [Instalowanie wspornika podparcia dłoni](#)

PRZESTROGA: Przed przystąpieniem do czynności wymagających otwarcia obudowy komputera należy zapoznać się z instrukcjami dotyczącymi bezpieczeństwa dostarczonymi z komputerem. Więcej informacji o zasadach bezpieczeństwa znajduje się na stronie dotyczącej przestrzegania przepisów, pod adresem www.dell.com/regulatory_compliance.

OSTRZEŻENIE: Naprawiać komputer może tylko przeszkolony pracownik serwisu. Uszkodzenia wynikające z napraw serwisowych nieautoryzowanych przez firmę Dell™ nie są objęte gwarancją.

OSTRZEŻENIE: Aby uniknąć wyładowania elektrostatycznego, należy odprowadzać ładunki z ciała za pomocą opaski uziemiającej zakładanej na nadgarstek lub dotykając co pewien czas niemalowanej metalowej powierzchni (np. złącza z tyłu komputera).

OSTRZEŻENIE: Aby uniknąć uszkodzenia płyty systemowej, przed rozpoczęciem pracy wewnątrz komputera należy wyjąć akumulator (zobacz [Wymowanie baterii](#)).

Wymontowywanie wspornika podparcia dłoni

1. Postępuj zgodnie z procedurami opisanymi w [Zanim zaczniesz](#).
2. Wyjmij akumulator (zobacz [Wymowanie baterii](#)).
3. Wymontuj klawiaturę (zobacz [Wymontowywanie klawiatury](#)).
4. Wymontuj podparcie dłoni (zobacz [Wymontowywanie podparcia dłoni](#)).
5. Wymontuj głośniki (zobacz [Wymontowywanie głośników](#)).
6. Wymontuj dysk twardy (patrz [Wymontowywanie dysku twardego](#)).
7. Odwróć komputer spodem do góry i wykręć cztery wkręty z jego podstawy.



8. Odwróć komputer spodem do dołu, otwórz wyświetlacz i wykręć cztery wkręty mocujące wspornik podparcia dłoni do podstawy komputera.
9. Odłącz kabel przycisku zasilania od złącza na płycie systemowej.



1	kabel przycisku zasilania	2	wkręty (4)
3	wspornik podparcia dłoni		

- Wyjmij wspornik podparcia dłoni z podstawy komputera.

Instalowanie wspornika podparcia dłoni

- Postępuj zgodnie z procedurami opisanymi w części [Zanim zaczniesz](#).
- Umieść wspornik podparcia dłoni w podstawie komputera.
- Wkręć cztery wkręty mocujące wspornik podparcia dłoni do podstawy komputera.
- Podłącz kabel przycisku zasilania do złącza na płycie systemowej.
- Odwróć komputer i wkręć cztery wkręty mocujące wspornik podparcia dłoni do podstawy komputera.
- Zainstaluj dysk twardy (patrz [Wymiana dysku twardego](#)).
- Zainstaluj głośniki (zobacz [Instalowanie głośników](#)).
- Zainstaluj podparcie dłoni (zobacz [Instalowanie podparcia dłoni](#)).
- Zainstaluj klawiaturę (zobacz [Instalowanie klawiatury](#)).
- Zainstaluj akumulator (zobacz [Wymiana akumulatora](#)).

OSTRZEŻENIE: Przed włączeniem komputera przykręć wszystkie wkręty i sprawdź, czy wewnątrz komputera nie pozostały jakieś niepotrzebne wkręty. Pominięcie tej czynności może spowodować uszkodzenie komputera.

[Powrót do spisu treści](#)

[Powrót do spisu treści](#)

Akumulator

Dell™ Inspiron™ 11 Podręcznik serwisowy

- [Wymywanie baterii](#)
- [Wymiana akumulatora](#)

PRZESTROGA: Przed przystąpieniem do czynności wymagających otwarcia obudowy komputera należy zapoznać się z instrukcjami dotyczącymi bezpieczeństwa dostarczonymi z komputerem. Więcej informacji o zasadach bezpieczeństwa znajduje się na stronie dotyczącej przestrzegania przepisów, pod adresem www.dell.com/regulatory_compliance.

OSTRZEŻENIE: Naprawiać komputer może tylko przeszkolony pracownik serwisu. Uszkodzenia wynikające z napraw serwisowych nieautoryzowanych przez firmę Dell™ nie są objęte gwarancją.

OSTRZEŻENIE: Aby uniknąć wyładowania elektrostatycznego, należy odprowadzać ładunki z ciała za pomocą opaski uziemiającej zakładanej na nadgarstek lub dotykając co pewien czas niemalowanej metalowej powierzchni (np. złącza z tyłu komputera).

OSTRZEŻENIE: Aby uniknąć uszkodzenia płyty systemowej, przed rozpoczęciem pracy wewnątrz komputera należy wyjąć główny akumulator z wnętrza akumulatora w komputerze.

Wymywanie baterii

1. Postępuj zgodnie z procedurami opisanymi w [Zanim zaczniesz](#).
2. Odwróć komputer spodem do góry.
3. Przeważ zwalniacz blokady akumulatora i dźwignię zwalniającą akumulator do pozycji umożliwiającej wyjęcie akumulatora.
4. Unieś akumulator i wyjmij go z wnętrza.



1	dźwignia zwalniająca akumulatora	2	akumulator
3	zwalniacz blokady akumulatora		

Wymiana akumulatora

OSTRZEŻENIE: Aby uniknąć uszkodzenia komputera, należy używać akumulatorów przeznaczonych dla danego modelu komputera Dell. Nie stosować akumulatorów przeznaczonych do innych komputerów Dell.

1. Postępuj zgodnie z procedurami opisanymi w [Zanim zaczniesz](#).
2. Dopasuj otwory na akumulatorze z zatrzaskami we wnęce akumulatora.
3. Włóż akumulator na miejsce.
4. Przesuń zwalniacz blokady akumulatora w położenie zamknięte.

[Powrót do spisu treści](#)

[Powrót do spisu treści](#)

Bateria pastylkowa

Dell™ Inspiron™ 11 Podręcznik serwisowy

- [Wymywanie baterii pastylkowej](#)
- [Instalowanie baterii pastylkowej](#)

⚠ PRZESTROGA: Przed przystąpieniem do czynności wymagających otwarcia obudowy komputera należy zapoznać się z instrukcjami dotyczącymi bezpieczeństwa dostarczonymi z komputerem. Więcej informacji o zasadach bezpieczeństwa znajduje się na stronie dotyczącej przestrzegania przepisów, pod adresem www.dell.com/regulatory_compliance.

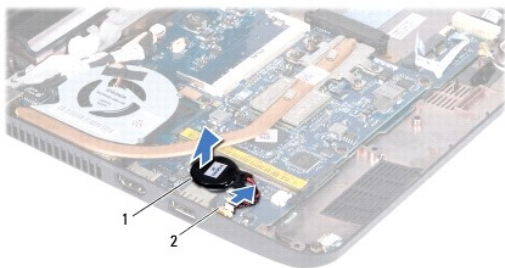
⚠ OSTRZEŻENIE: Naprawiać komputer może tylko przeszkolony pracownik serwisu. Uszkodzenia wynikające z napraw serwisowych nieautoryzowanych przez firmę Dell™ nie są objęte gwarancją.

⚠ OSTRZEŻENIE: Aby uniknąć wyładowania elektrostatycznego, należy odprowadzać ładunki z ciała za pomocą opaski uziemiającej zakładanej na nadgarstek lub dotykając co pewien czas niemalowanej metalowej powierzchni (np. złącza z tyłu komputera).

⚠ OSTRZEŻENIE: Aby uniknąć uszkodzenia płyty systemowej, przed rozpoczęciem pracy wewnątrz komputera należy wyjąć akumulator (zobacz [Wymywanie baterii](#)).

Wymywanie baterii pastylkowej

1. Postępuj zgodnie z procedurami opisanymi w [Zanim zaczniesz](#).
2. Wyjmij akumulator (zobacz [Wymywanie baterii](#)).
3. Wymontuj klawiaturę (zobacz [Wymontowywanie klawiatury](#)).
4. Wymontuj podparcie dłoni (zobacz [Wymontowywanie podparcia dłoni](#)).
5. Odłącz kabel głośnika od złącza kabla głośnika na płycie we/wy (zobacz [Wymontowywanie głośników](#)).
6. Wymontuj dysk twardy (patrz [Wymontowywanie dysku twardego](#)).
7. Zdemontuj moduł pamięci (patrz [Demontaż modułu pamięci](#)).
8. Wymontuj wspornik podparcia dłoni (patrz [Wymontowywanie wspornika podparcia dłoni](#)).
9. Wyjmij kartę Bluetooth (patrz [Wymywanie karty Bluetooth](#)).
10. Wyjmij kabel baterii pastylkowej ze złącza na płycie systemowej.
11. Bateria pastylkowa jest przyklejona do płyty systemowej. Przy użyciu rysika z tworzywa sztucznego podważ i wyjmij baterię pastylkową z płyty systemowej.



1	bateria pastylkowa	2	Złącze płyty systemowej
---	--------------------	---	-------------------------

Instalowanie baterii pastylkowej

1. Postępuj zgodnie z procedurami opisanymi w [Zanim zaczniesz](#).
2. Przyklej baterię do płyty systemowej za pomocą taśmy przyklepnej znajdującej się na baterii pastylkowej.

3. Podłącz kabel baterii pastylkowej do złącza na płycie systemowej.
4. Zainstaluj kartę Bluetooth (patrz [Instalowanie karty Bluetooth](#)).
5. Zainstaluj wspornik podparcia dłoni (patrz [Instalowanie wspornika podparcia dłoni](#)).
6. Zamontuj moduł pamięci (patrz [Instalowanie modułu pamięci](#)).
7. Zainstaluj dysk twardy (patrz [Wymiana dysku twardego](#)).
8. Odłącz kabel głośnika od złącza kabla głośnika na płycie we/wy (zobacz [Instalowanie głośników](#)).
9. Zainstaluj podparcie dłoni (zobacz [Instalowanie podparcia dłoni](#)).
10. Zainstaluj klawiaturę (zobacz [Instalowanie klawiatury](#)).
11. Zainstaluj akumulator (zobacz [Wymiana akumulatora](#)).

 **OSTRZEŻENIE:** Przed włączeniem komputera przykręć wszystkie wkręty i sprawdź, czy wewnątrz komputera nie pozostały jakieś niepotrzebne wkręty. Pominięcie tej czynności może spowodować uszkodzenie komputera.

[Powrót do spisu treści](#)

[Powrót do spisu treści](#)

Płyta we/wy

Dell™ Inspiron™ 11 Podręcznik serwisowy

- [Wymontowywanie płyty we/wy](#)
- [Instalowanie płyty we/wy](#)

⚠ PRZESTROGA: Przed przystąpieniem do czynności wymagających otwarcia obudowy komputera należy zapoznać się z instrukcjami dotyczącymi bezpieczeństwa dostarczonymi z komputerem. Więcej informacji o zasadach bezpieczeństwa znajduje się na stronie dotyczącej przestrzegania przepisów, pod adresem www.dell.com/regulatory_compliance.

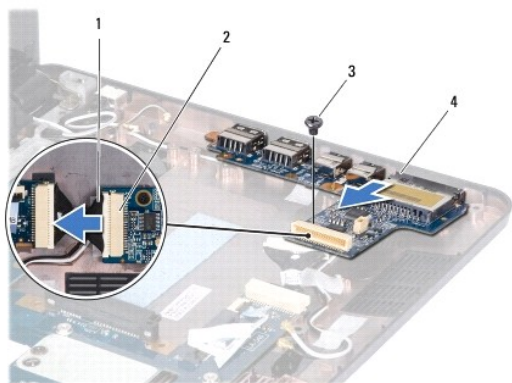
⚠ OSTRZEŻENIE: Naprawiać komputer może tylko przeszkolony pracownik serwisu. Uszkodzenia wynikające z napraw serwisowych nieautoryzowanych przez firmę Dell™ nie są objęte gwarancją.

⚠ OSTRZEŻENIE: Aby uniknąć wyładowania elektrostatycznego, należy odprowadzać ładunki z ciała za pomocą opaski uziemiającej zakładanej na nadgarstek lub dotykając co pewien czas niemalowanej metalowej powierzchni (np. złącza z tyłu komputera).

⚠ OSTRZEŻENIE: Aby uniknąć uszkodzenia płyty systemowej, przed rozpoczęciem pracy wewnątrz komputera należy wyjąć akumulator (zobacz [Wymowanie baterii](#)).

Wymontowywanie płyty we/wy

1. Postępuj zgodnie z procedurami opisanymi w [Zanim zaczniesz](#).
2. Wyjmij akumulator (zobacz [Wymowanie baterii](#)).
3. Wymontuj klawiaturę (zobacz [Wymontowywanie klawiatury](#)).
4. Wymontuj podparcie dłoni (zobacz [Wymontowywanie podparcia dłoni](#)).
5. Odłącz kabel głośnika od złącza kabla głośnika na płycie we/wy (zobacz [Wymontowywanie głośników](#)).
6. Wymontuj dysk twardy (patrz [Wymontowywanie dysku twardego](#)).
7. Zdemontuj moduł pamięci (patrz [Demontaż modułu pamięci](#)).
8. Wymontuj wspornik podparcia dłoni (patrz [Wymontowywanie wspornika podparcia dłoni](#)).



1	kabel płyty we/wy	2	kabel płyty we/wy
3	wkręt	4	Płyta we/wy

9. Wykręć wkręt mocujący płytę we/wy do podstawy komputera.
10. Odłącz kabel płyty we/wy od złącza kabla płyty we/wy.
11. Wyjmij płytę we/wy z podstawy komputera.

Instalowanie płyty we/wy

1. Postępuj zgodnie z procedurami opisanymi w [Zanim zaczniesz](#).
2. Dopasuj złącza na płycie we/wy do gniazd na podstawie komputera.
3. Przykręć wkręt mocujący płytę we/wy do podstawy komputera.
4. Podłącz kabel płyty we/wy do złącza kabla płyty we/wy.
5. Zainstaluj wspornik podparcia dłoni (patrz [Instalowanie wspornika podparcia dłoni](#)).
6. Zamontuj moduł pamięci (patrz [Instalowanie modułu pamięci](#)).
7. Zainstaluj dysk twardy (patrz [Wymiana dysku twardego](#)).
8. Odłącz kabel głośnika od złącza kabla głośnika na płycie we/wy (zobacz [Instalowanie głośników](#)).
9. Zainstaluj podparcie dłoni (zobacz [Instalowanie podparcia dłoni](#)).
10. Zainstaluj klawiaturę (zobacz [Instalowanie klawiatury](#)).
11. Zainstaluj akumulator (zobacz [Wymiana akumulatora](#)).

 **OSTRZEŻENIE:** Przed włączeniem komputera przykręć wszystkie wkręty i sprawdź, czy wewnątrz komputera nie pozostały jakieś niepotrzebne wkręty. Pominięcie tej czynności może spowodować uszkodzenie komputera.

[Powrót do spisu treści](#)

[Powrót do spisu treści](#)

Głośniki

Dell™ Inspiron™ 11 Podręcznik serwisowy

- [Wymontowywanie głośników](#)
- [Instalowanie głośników](#)

⚠ PRZESTROGA: Przed przystąpieniem do czynności wymagających otwarcia obudowy komputera należy zapoznać się z instrukcjami dotyczącymi bezpieczeństwa dostarczonymi z komputerem. Więcej informacji o zasadach bezpieczeństwa znajduje się na stronie dotyczącej przestrzegania przepisów, pod adresem www.dell.com/regulatory_compliance.

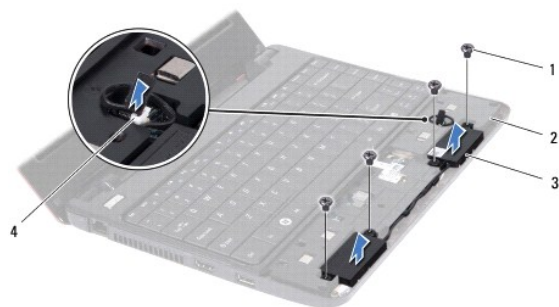
⚠ OSTRZEŻENIE: Naprawiać komputer może tylko przeszkolony pracownik serwisu. Uszkodzenia wynikające z napraw serwisowych nieautoryzowanych przez firmę Dell™ nie są objęte gwarancją.

⚠ OSTRZEŻENIE: Aby uniknąć wyładowania elektrostatycznego, należy odprowadzać ładunki z ciała za pomocą opaski uziemiającej zakładanej na nadgarstek lub dotykając co pewien czas niemalowanej metalowej powierzchni (np. złącza z tyłu komputera).

⚠ OSTRZEŻENIE: Aby uniknąć uszkodzenia płyty systemowej, przed rozpoczęciem pracy wewnątrz komputera należy wyjąć akumulator (zobacz [Wymywanie baterii](#)).

Wymontowywanie głośników

1. Postępuj zgodnie z procedurami opisanymi w [Zanim zaczniesz](#).
2. Wyjmij akumulator (zobacz [Wymywanie baterii](#)).
3. Wymontuj podparcie dłoni (zobacz [Wymontowywanie podparcia dłoni](#)).
4. Odłącz kabel głośnika od złącza kabla głośnika na płycie we/wy.
5. Zapamiętaj ułożenie kabli i ostrożnie wyjmij kable antenowe z przewodnic.
6. Wkręć cztery wkręty głośników (dwa dla każdego z głośników) mocujące głośniki do wspornika oparcia dłoni.



1	wkręty (4)	2	wspornik podparcia dłoni
3	głośniki (2)	4	złącze kabla głośnikowego

7. Wyjmij głośniki ze wspornika podparcia dłoni.

Instalowanie głośników

1. Postępuj zgodnie z procedurami opisanymi w [Zanim zaczniesz](#).
2. Umieść głośniki na wsporniku podparcia dłoni.
3. Wkręć cztery wkręty (po dwa dla każdego z głośników) mocujące głośniki do wspornika podparcia dłoni.
4. Przeciągnij kabel przez przewodnice.

5. Podłącz kabel głośnika do złącza kabla głośnika na płycie we/wy.
6. Zainstaluj podparcie dłoni (zobacz [Instalowanie podparcia dłoni](#)).
7. Zainstaluj akumulator (zobacz [Wymiana akumulatora](#)).

 **OSTRZEŻENIE:** Przed włączeniem komputera przykręć wszystkie wkręty i sprawdź, czy wewnątrz komputera nie pozostały jakieś niepotrzebne wkręty. Pominięcie tej czynności może spowodować uszkodzenie komputera.

[Powrót do spisu treści](#)

[Powrót do spisu treści](#)

Płyta systemowa

Dell™ Inspiron™ 11 Podręcznik serwisowy

- [Wyjmowanie płyty systemowej](#)
- [Wymiana płyty systemowej](#)
- [Ustawianie matrycy klawiatury](#)

⚠ PRZESTROGA: Przed przystąpieniem do czynności wymagających otwarcia obudowy komputera należy zapoznać się z instrukcjami dotyczącymi bezpieczeństwa dostarczonymi z komputerem. Więcej informacji o zasadach bezpieczeństwa znajduje się na stronie dotyczącej przestrzegania przepisów, pod adresem www.dell.com/regulatory_compliance.

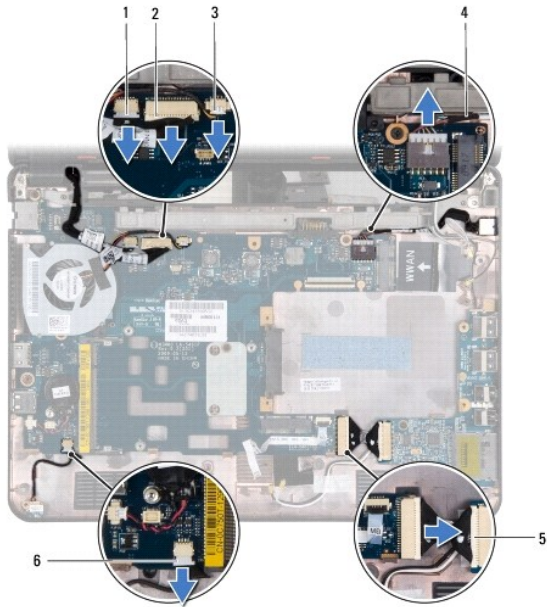
⚠ OSTRZEŻENIE: Naprawiać komputer może tylko przeszkolony pracownik serwisu. Uszkodzenia wynikające z napraw serwisowych nieautoryzowanych przez firmę Dell™ nie są objęte gwarancją.

⚠ OSTRZEŻENIE: Aby uniknąć wyładowania elektrostatycznego, należy odprowadzać ładunki z ciała za pomocą opaski uziemiającej zakładanej na nadgarstek lub dotykając co pewien czas niemalowanej metalowej powierzchni (np. złącza z tyłu komputera).

⚠ OSTRZEŻENIE: Aby uniknąć uszkodzenia płyty systemowej, przed rozpoczęciem pracy wewnątrz komputera należy wyjąć akumulator (zobacz [Wyjmowanie baterii](#)).

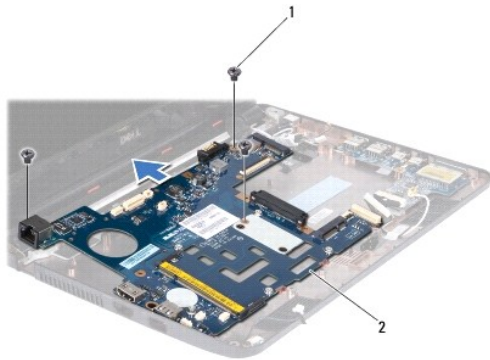
Wyjmowanie płyty systemowej

1. Postępuj zgodnie z procedurami opisanymi w [Zapim zaczniesz](#).
2. Wyjmij akumulator (zobacz [Wyjmowanie baterii](#)).
3. Wymontuj klawiaturę (zobacz [Wymontowywanie klawiatury](#)).
4. Wymontuj podparcie dłoni (zobacz [Wymontowywanie podparcia dłoni](#)).
5. Odłącz kabel głośnika od złącza kabla głośnika na płycie we/wy (zobacz [Wymontowywanie głośników](#)).
6. Wymontuj dysk twardy (patrz [Wymontowywanie dysku twardego](#)).
7. Zdemontuj moduł pamięci (patrz [Demontaż modułu pamięci](#)).
8. Wymontuj wspornik podparcia dłoni (patrz [Wymontowywanie wspornika podparcia dłoni](#)).
9. Wyjmij kartę Bluetooth (patrz [Wyjmowanie karty Bluetooth](#)).
10. Wyjmij kartę WWAN, jeśli ją zamontowano (zobacz [Wyjmowanie karty WWAN](#)).
11. Wyjmij kartę WLAN, jeśli ją zamontowano (zobacz [Wyjmowanie karty sieci WLAN](#)).
12. Wymontuj radiator procesora (zobacz [Wymontowywanie radiatora procesora](#)).
13. Wyjmij płytę modułów procesora i pamięci (zobacz [Wymontowanie płyty modułów procesora i pamięci](#)).
14. Odłącz kabel wyświetlacza, kabel kamery, kabel wentylatora procesora, kabel złącza zasilacza sieciowego, kabel płyty we/wy i kabel płyty LED od złączy płyty systemowej.



1	złącze kabla kamery	2	złącze kabla wyświetlacza
3	złącze kabla wentylatora procesora	4	kabel złącza zasilacza sieciowego
5	złącze kabla płyty we/wy	6	złącze kabla płyty LED

15. Wyjmij układ wentylatora procesora (zobacz [Zdejmowanie układu wentylatora procesora](#)).
16. Wyjmij baterię pastylkową (zobacz [Wymowanie baterii pastylkowej](#)).
17. Wykręć trzy wkręty mocujące płytę systemową do podstawy komputera.
18. Wyjmij płytę systemową z komputera.



1	wkręty (3)	2	płyta systemowa
---	------------	---	-----------------

Wymiana płyty systemowej

1. Postępuj zgodnie z procedurami opisanymi w [Zanim zaczniesz](#).
2. Umieść płytę systemową w podstawie komputera.
3. Wkręć trzy wkręty mocujące płytę systemową do podstawy komputera.
4. Załóż z powrotem wentylator procesora (patrz [Ponowny montaż wentylatora procesora](#)).

5. Podłącz kabel wyświetlacza, kabel kamery, kabel wentylatora procesora, kabel złącza zasilacza sieciowego, kabel płyty we/wy i kabel płyty LED do złącza płyty systemowej.
6. Włóż kartę WLAN, jeśli ją wymontowano (zobacz [Montaż karty sieci WLAN](#)).
7. Włóż kartę WWAN, jeśli ją wymontowano (zobacz [Wkładanie karty WWAN](#)).
8. Zainstaluj płytę modułów procesora i pamięci (zobacz [Ponowny montaż płyty modułów procesora i pamięci](#)).
9. Zainstaluj radiator procesora (zobacz [Instalowanie radiatora procesora](#)).
10. Zainstaluj baterię pastylkową (zobacz [Instalowanie baterii pastylkowej](#)).
11. Zainstaluj kartę Bluetooth (patrz [Instalowanie karty Bluetooth](#)).
12. Zainstaluj wspornik podparcia dłoni (patrz [Instalowanie wspornika podparcia dłoni](#)).
13. Zamontuj moduł pamięci (patrz [Instalowanie modułu pamięci](#)).
14. Zainstaluj dysk twardy (patrz [Wymiana dysku twardego](#)).
15. Podłącz kabel głośnika do złącza kabla głośnika na płycie we/wy (zobacz [Instalowanie głośników](#)).
16. Zainstaluj podparcie dłoni (zobacz [Instalowanie podparcia dłoni](#)).
17. Zainstaluj klawiaturę (zobacz [Instalowanie klawiatury](#)).
18. Zainstaluj akumulator (zobacz [Wymiana akumulatora](#)).

 **OSTRZEŻENIE:** Przed włączeniem komputera przykręć wszystkie wkręty i sprawdź, czy wewnątrz komputera nie pozostały jakieś niepotrzebne wkręty. Pominięcie tej czynności może spowodować uszkodzenie komputera.

19. Włącz komputer.

 **UWAGA:** Po zainstalowaniu nowej płyty systemowej należy wprowadzić kod Service Tag (znacznik serwisowy) komputera w systemie BIOS nowej płyty.

20. Wprowadź znacznik serwisowy. Jeśli potrzebna jest pomoc dotycząca wprowadzania znacznika serwisowego, należy skontaktować się z firmą Dell; zobacz sekcję „Kontakt z firmą Dell” w *Instrukcji instalacji*.
21. Wymiana płyty systemowej może spowodować zmianę matrycy klawiatury. Aby wybrać odpowiednią matrycę klawiatury dla swojego kraju, zobacz [Ustawianie matrycy klawiatury](#).


Ustawianie matrycy klawiatury

1. Wyłącz komputer (patrz [Wyłączanie komputera](#)).
2. Jeśli komputer jest podłączony do zasilacza, odłącz zasilacz od komputera.
3. Naciśnij i przytrzymaj następującą kombinację klawiszy dla odpowiedniej matrycy klawiatury:
 - o Wszystkie kraje oprócz Brazylii: <Fn><S>
 - o Tylko Brazylia: <Fn><E>
4. Podłącz zasilacz do komputera oraz do gniazdka elektrycznego lub urządzenia przeciwprzepięciowego.
5. Zwolnij klawisze.

[Powrót do spisu treści](#)

[Powrót do spisu treści](#)

Dell™ Inspiron™ 11 Podręcznik serwisowy

 **UWAGA:** Napis UWAGA wskazuje na ważną informację, która pozwala lepiej wykorzystać posiadany system komputerowy.

 **OSTRZEŻENIE:** PRZESTROGA oznacza możliwość uszkodzenia sprzętu lub utraty danych, a także przedstawia sposób uniknięcia problemu.

 **PRZESTROGA:** Napis OSTRZEŻENIE informuje o sytuacjach, w których występuje ryzyko uszkodzenia sprzętu, obrażeń ciała lub śmierci.

Informacje zawarte w tym dokumencie mogą zostać zmienione bez uprzedzenia.
© 2009 Dell Inc. Wszelkie prawa zastrzeżone.

Powielanie dokumentu w jakikolwiek sposób bez pisemnej zgody firmy Dell Inc. jest surowo zabronione.

Znaki towarowe użyte w tekście: *Dell*, logo *DELL* i *Inspiron* są znakami towarowymi firmy Dell Inc.; *Bluetooth* jest zastrzeżonym znakiem towarowym, będącym własnością firmy Bluetooth SIG, Inc. i używanym przez firmę Dell w ramach licencji; logo *Microsoft*, *Windows*, *Windows Vista*, i logo przycisku start systemu *Windows Vista* są albo znakami towarowymi albo zastrzeżonymi znakami towarowymi firmy Microsoft Corporation w Stanach Zjednoczonych i/lub innych krajach; *Intel*, *Celeron*, i *Pentium* są zastrzeżonymi znakami towarowymi firmy Intel Corporation w Stanach Zjednoczonych i w innych krajach.

Tekst może zawierać także inne znaki towarowe i nazwy towarowe, odnoszące się do podmiotów posiadających prawa do tych znaków i nazw lub do ich produktów. Firma Dell Inc. nie rości sobie żadnych praw do znaków i nazw towarowych innych niż jej własne.

Sierpień 2009 Wersja A00

[Powrót do spisu treści](#)